



# RELATÓRIO DE CONTAS

2021





## ÍNDICE

RELATÓRIO DE GESTÃO	-----	3
TERCEIRA IDADE	-----	4
ERPI	-----	4
CENTRO DE DIA	-----	6
SAD	-----	9
UBATI	-----	13
INFÂNCIA E EDUCAÇÃO	-----	13
SÁ MIRANDA	-----	14
CRECHE	-----	14
PRÉ-ESCOLAR	-----	15
CATL	-----	16
AVELEDA	-----	17
CRECHE	-----	17
PRÉ-ESCOLAR	-----	18
CATL	-----	19
CRI	-----	20
FUJACAL	-----	21
CRECHE	-----	21
CARANDÁ	-----	22
CRECHE	-----	22
ANÁLISE ECONÓMICA E FINANCEIRA	-----	24
PEÇAS FINAIS DE APRESENTAÇÃO DE CONTAS DAS IPSS	-----	34
ANEXO	-----	57



## RELATÓRIO DE GESTÃO

De acordo com a alínea b) do n.º 1 do Art.º 19.º dos Estatutos do Centro Social da Paróquia de S. Lázaro, compete à Direção elaborar anualmente e submeter ao parecer do órgão de fiscalização o relatório e contas de gerência, pelo que, o presente Relatório de Gestão e Contas do Exercício do ano de 2021, é submetido para apreciação e votação.

O relatório de gestão é o documento que procura apresentar o desempenho de todas as atividades realizadas na Instituição. Nele, constam as suas particularidades, fatores diferenciadores e a performance para o período em questão.

Em mais um ano atípico, num contexto pandémico mundial, com todas as restrições aos direitos, liberdades e garantias dos cidadãos, como forma de combate e prevenção, estes resultados espelham o esforço e dedicação de todos os colaboradores do CSPSL.

O posicionamento estratégico do CSPSL, a visão e os objetivos que sustentam a sua gestão, permitiram a dinamização e procura constante de soluções, de forma a garantir a sustentabilidade económica e financeira da instituição, permitindo assim o crescimento e melhoria constante na qualidade da prestação de serviços. Desta forma, criam-se condições de maior proximidade com a comunidade, correspondendo com mais e melhores respostas sociais, indo ao encontro das necessidades populacionais.

Apresentaremos uma descrição individual das atividades das diversas respostas sociais da Instituição, com o intuito de monitorizar indicadores, analisar e entender as diversas dinâmicas que permitiram alcançar os objetivos propostos.



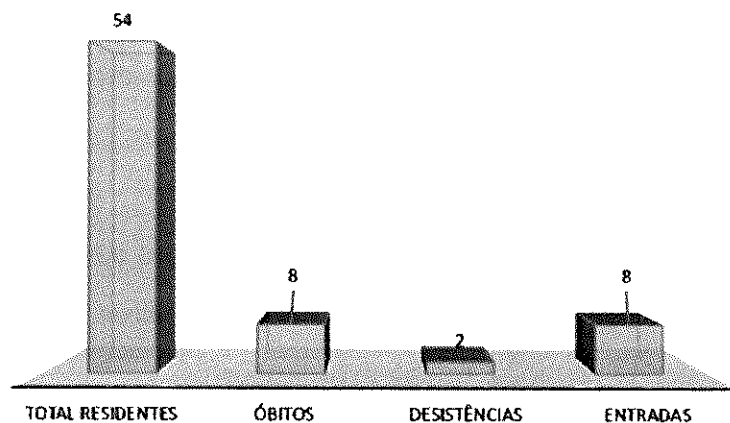
## TERCEIRA IDADE

### ESTRUTURA RESIDENCIAL PARA PESSOAS IDOSAS (ERPI)

A 11 de Março de 2020, a Organização Mundial de Saúde declarou a pandemia, provocando enormes constrangimentos na operacionalidade e funcionalidade de qualquer Instituição. Desde então, a aprendizagem tem sido evolutiva e a adaptação uma realidade. Deste modo, e com o decorrer do tempo, a tendência para o regresso à normalidade será crescente e permitirá voltar aos índices de frequência anteriores. Em especial no que às valências dos idosos dizem respeito.

A valência da ERPI, foi muito afetada em termos de gestão de utentes, bem como de recursos humanos, motivada pela necessidade de criação de um espaço fechado e restrito à circulação e visitas de pessoas.

**Gráfico 1 – Total de Residentes**



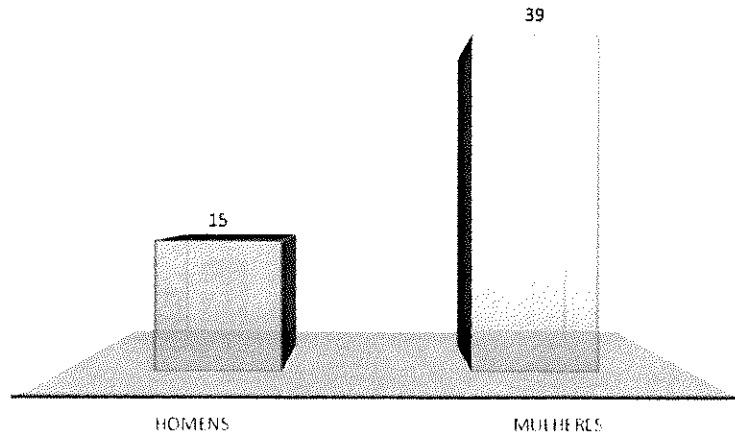
No ano de 2021, deram entrada 8 utentes, com uma média de idades de 86 anos. A 31 de Dezembro de 2021, tínhamos 54 utentes institucionalizados, realçando uma perda anual de 2 utentes, tendo em consideração as entradas e saídas registadas.

Dos óbitos ocorridos, todos foram do sexo feminino, sendo que 7 por causas naturais e uma como consequência do COVID-19.



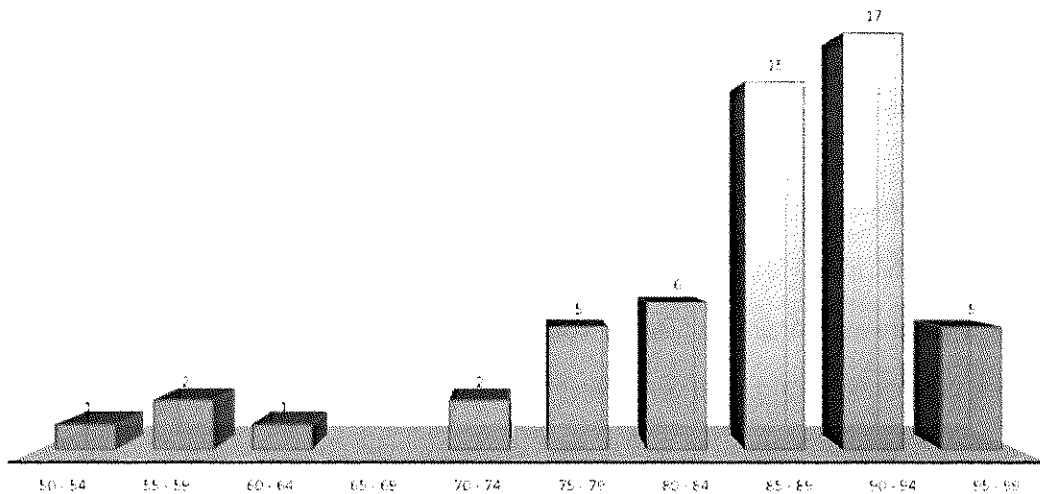
*Handwritten notes and signatures:*  
D  
8  
my  
fr.

**Gráfico 2 – Utentes por Género**



Do total de 54 residentes, 15 utentes eram do sexo masculino e 39 do sexo feminino.

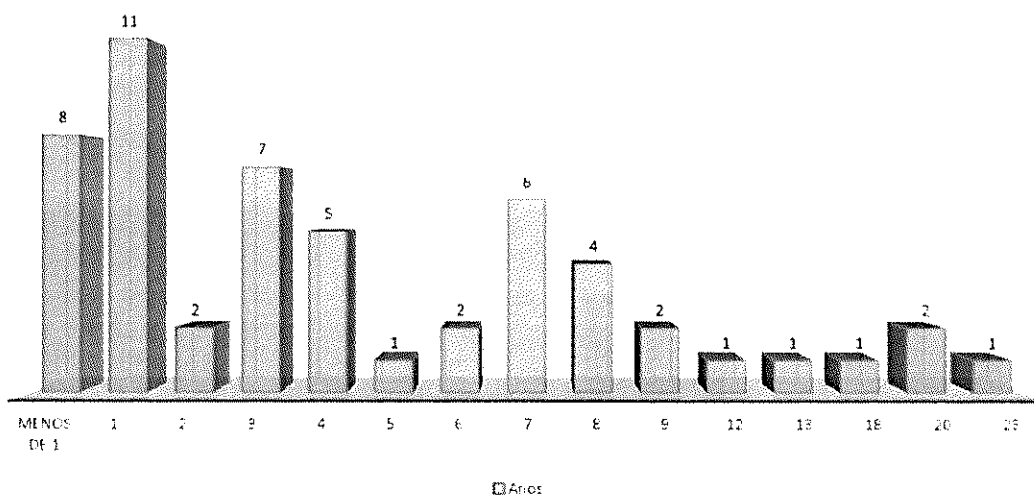
**Gráfico 3 – N.º Utentes por faixa etária**



De acordo com os dados apurados e refletidos no gráfico 3, a idade predominante situa-se entre os 85 e os 94 anos, com 59,3% do total dos utentes, sendo que 15 utentes estão entre os 85 e 89 anos de idade, e 16 utentes entre os 90 e 94 anos de idade. De realçar que 5 utentes estão na faixa etária entre os 95 e 99 anos. A utente mais idosa tem 99 anos.



Gráfico 4 – Tempo de permanência em ERPI



O tempo de permanência dos utentes em ERPI, varia entre o “menos de 1 ano” e os 23 anos. De referir que, a maior concentração reside na faixa do 1 ano, com 11 utentes, sendo que, entre 2018 e 2021, entraram 28 novos utentes, ou seja, 43,75% da capacidade total de utentes.

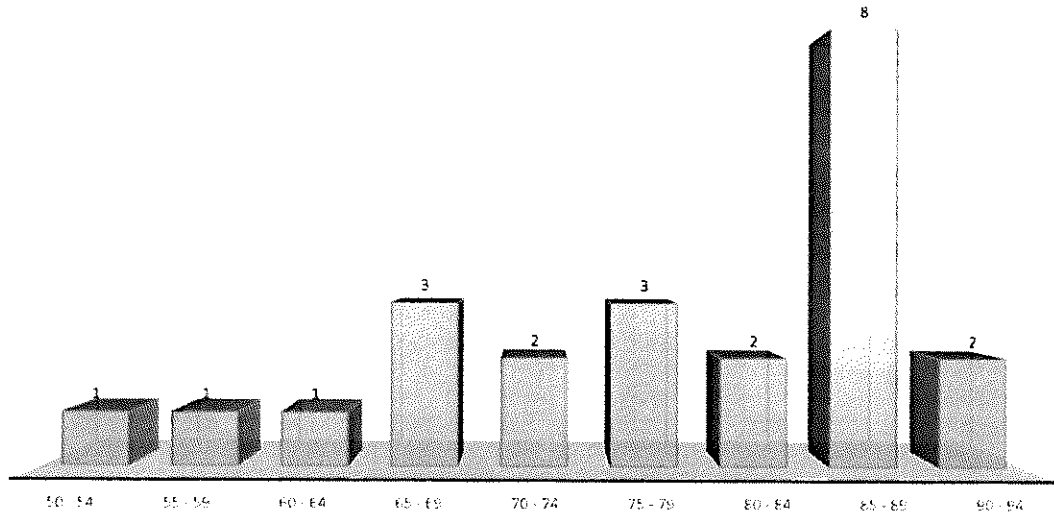
## CENTRO DE DIA

Após vários meses com a valência encerrada, devido à pandemia decretada pela Organização Mundial de Saúde, em Setembro de 2021, tivemos a oportunidade de reabrir esta resposta social. Deste modo, podemos novamente receber os nossos utentes, proporcionando uma série de serviços, que visa dotar quem nos procura, de uma melhor qualidade de vida.



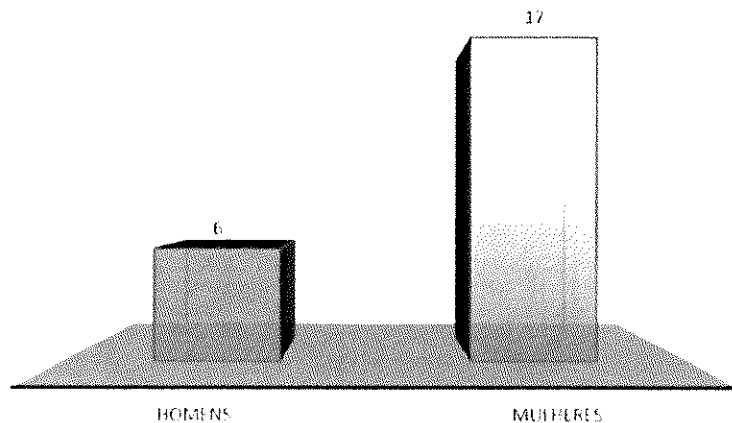
*Handwritten signature and initials.*

**Gráfico 5 – N.º Utentes por faixa etária**



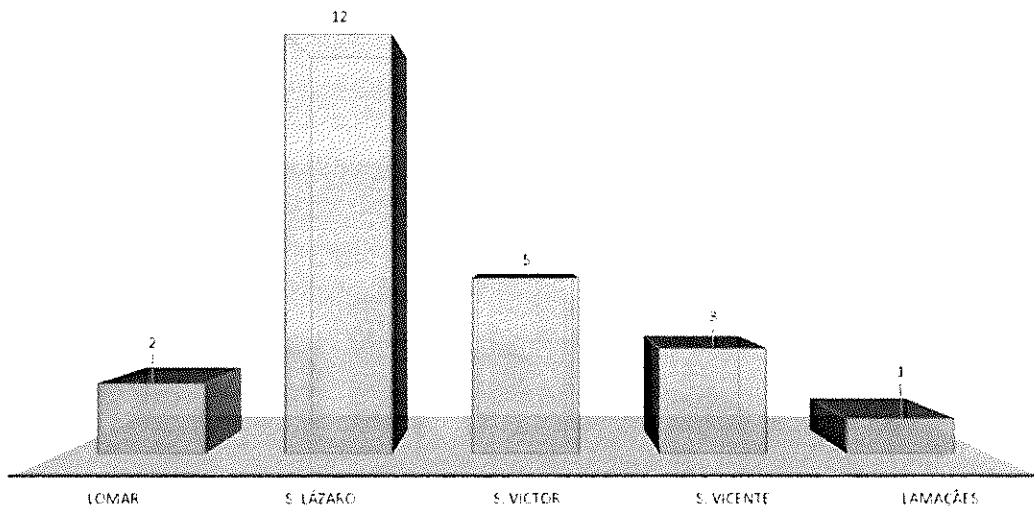
O n.º total de utentes a 31 de Dezembro de 2021 foi de 23. Da análise ao gráfico, podemos verificar que, a idade predominante situa-se entre os 85 e 89 anos, com 8 utentes, sendo que, 52% do total dos utentes (12 em 23) têm idade superior a 80 anos.

**Gráfico 6 – N.º Utentes por Género**



Do total de utentes a frequentar o Centro de Dia, no final de 2021, mantêm-se a tendência de serem mais mulheres que homens, numa proporção de 17 Mulheres para 6 Homens.

Gráfico 7 – N.º Utentes por Freguesias



Através da análise ao gráfico 7, podemos concluir que, sendo o Centro Social da freguesia de S. Lázaro, consegue captar utentes de 4 freguesias vizinhas, que no seu total, corresponde a quase 50% dos utentes a frequentar a resposta social. De relevar que as freguesias de S. Vicente, S. Victor e Lamações não possuem esta resposta social, traduzindo-se numa oportunidade para o CPSPL em promover esta resposta social e desse modo captar mais utentes.

Figura 1 – Mapa Concelho de Braga, com as freguesias abrangidas pelo Centro de Dia







Handwritten notes and signatures at the top right of the page, including a large signature and the number '8'.

A diversificação da origem dos nossos utentes, é um indicador interessante para assumir como estratégia a abrangência de outras freguesias como fator de crescimento na frequência do Centro de Dia.

## SERVIÇO APOIO DOMICILIÁRIO

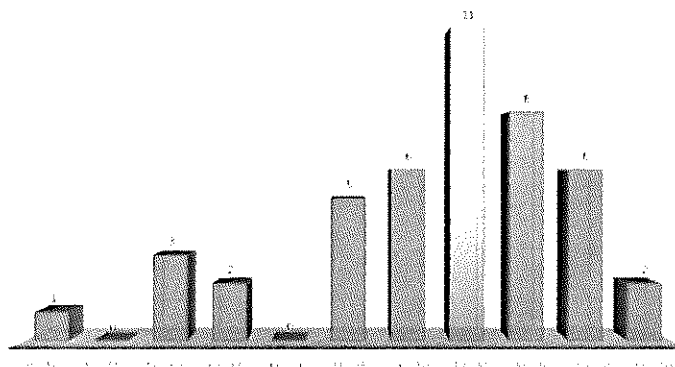
Apesar dos constrangimentos causados pela pandemia, e com as regras de prevenção e combate ao SARS-COV 2 a dificultar as dinâmicas e funcionamento das diversas respostas sociais, o SAD nunca deixou de dar apoio aos seus utentes, tendo mesmo aumentado a procura como consequência do encerramento do Centro de Dia.

Diariamente, as nossas colaboradoras tentaram prestar o melhor serviço, tendo sempre em mente os riscos que corriam, ao frequentarem habitações alheias. Contudo, existiu sempre um acompanhamento por parte da Direção Técnica, no sentido de implementar as melhores práticas no contato com os utentes, e de acordo com os procedimentos recomendados pela DGS.

A 31 de Dezembro de 2021, esta valência tinha 44 utentes registados, mais 20 utentes face ao período homólogo do ano anterior, traduzindo-se num crescimento de 83,3%.

Esta valência tem um acordo de cooperação com a Segurança Social de 40 utentes, pelo que, esta resposta social terminou o ano com 100% de taxa de ocupação.

**Gráfico 8 – N.º Utentes por faixa etária**

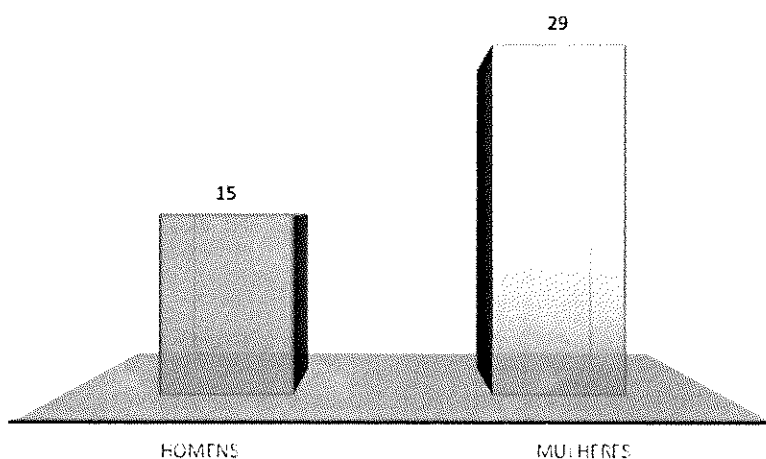




A faixa etária para cima dos 80 anos, representa 61,4% do total dos utentes, para um total de 27 utentes em 44. De salientar que 8 utentes têm idade superior aos 90 anos, o que demonstra a dificuldade na prestação de serviço, atendendo à perda de mobilidade característica em pessoas com estas idades.

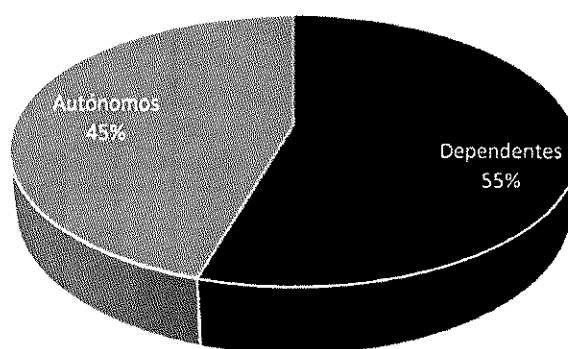
Em termos da análise da quantidade de utentes por género, permanece o padrão de procura superior das Mulheres, comparativamente aos Homens, de acordo com o gráfico 9.

**Gráfico 9 – N.º Uteses por Género**



Do total de 44 utentes, 66% são Mulheres.

**Gráfico 10 – Uteses Autónomos/Dependentes (%)**



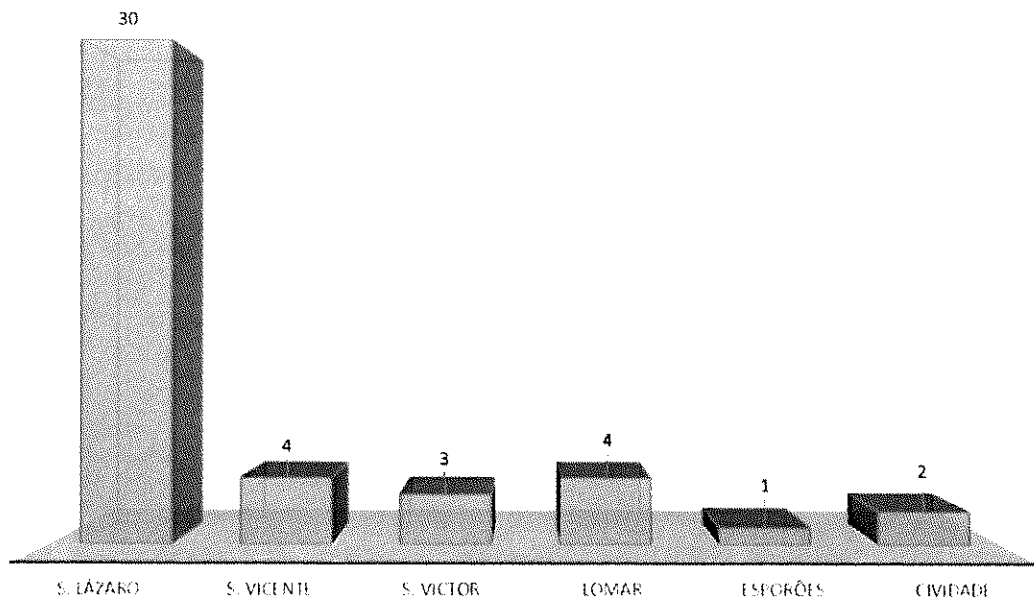


*[Handwritten signature]*

Dos 44 utentes em SAD, 24 encontram-se em situação de dependência, representando 55% do total dos utentes.

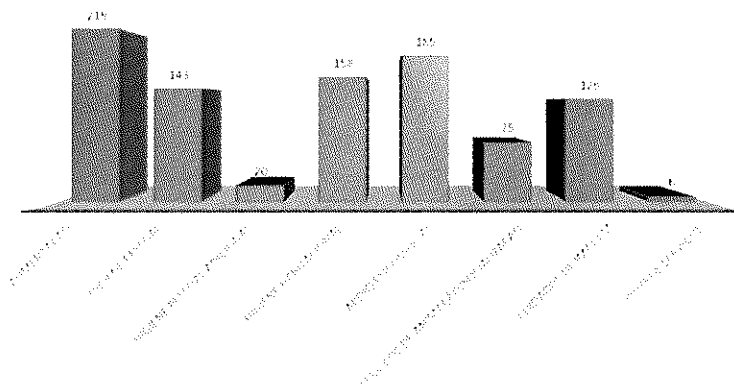
*[Handwritten signature]*

**Gráfico 11 – N.º Utentes por Freguesias**



Analisando os dados do gráfico 10, podemos concluir que 14 dos 44 utentes, são provenientes de 5 freguesias vizinhas, correspondendo a 28,94% do total dos utentes. Ora, se cruzarmos este dado, com o apurado em Centro de Dia, identificamos oportunidades a serem trabalhadas, caso seja definido como estratégia o crescimento do n.º de vagas em acordo de cooperação.

**Gráfico 12 – Serviços Prestados Semanalmente**

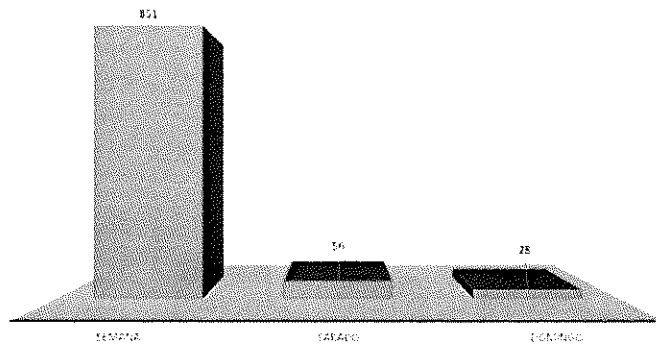




Dos serviços prestados semanalmente, destacam-se as 219 refeições fornecidas, realizando-se 185 ações de Apoio Psicossocial e 158 higiene habitacionais.

Existem variações significativas de serviços prestados, entre a semana e o fim de semana, conforme constatado no gráfico 12.

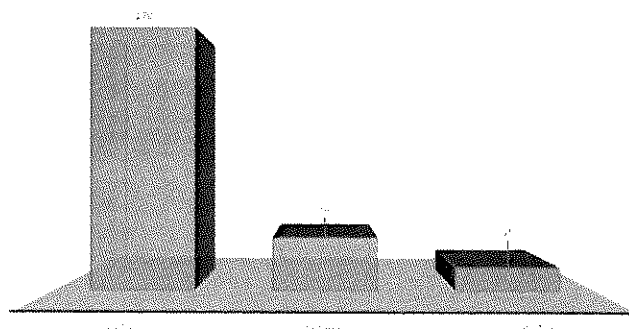
**Gráfico 13 – Distribuição Semanal de Serviços Prestados**



Para uma média de 170 serviços prestados diários, o Sábado sofre uma redução de 67% dos serviços prestados num total de 56 serviços (34 de Alimentação) e o Domingo 83,5% para 28 serviços (15 de alimentação).

Importa relevar a quantidade de refeições servidas no Apoio ao Domicílio, por semana, e distribuídas entre semana e fim de semana, de acordo com o gráfico seguinte:

**Gráfico 14 – Quantidade de Refeições Semanais**





Em média, distribuí-se 34 refeições diárias, de segunda a sábado, diminuindo para 15 ao Domingo.

### **UBATI – CENTRO DE CONVÍVIO**

Desde o início da pandemia, com a consequente suspensão das atividades, que a valência se manteve inativa até ao dia 18 de Outubro de 2021, data em que finalmente conseguimos reunir as condições necessárias para o funcionamento da resposta social. Esta reabertura tem sido pautada ainda por um certo receio na procura, atendendo às circunstâncias pandêmicas.

Sendo uma resposta social com acordo de cooperação para 60 utentes,

### **INFÂNCIA E EDUCAÇÃO**

O ano de 2021 trouxe mais desafios para a sociedade mundial. O combate e prevenção à Covid-19, com o aparecimento de várias variantes, provocaram alterações significativas nos métodos e procedimentos instituídos no colégio. Entre outros problemas, esta pandemia veio atrasar o processo de integração e transmissão do ADN do CSPSL ao polo de Aveleda, adquirido em 2020. Alteraram-se prioridades, reorganizou-se equipas e espaços, de modo a proporcionar a formação de bolhas entre as diferentes turmas, nos diferentes equipamentos. Encerramos as instalações, por decreto governamental. As dinâmicas das atividades foram reduzidas e centradas ao espaço interior, impossibilitados de o fazer no exterior, quer através de passeios, visitas aos mais idosos (numa perspetiva de união, apoio e conforto humano entre todos os utentes do CSPSL), idas a museus ou parques, entre muitas outras atividades outrora implementadas.

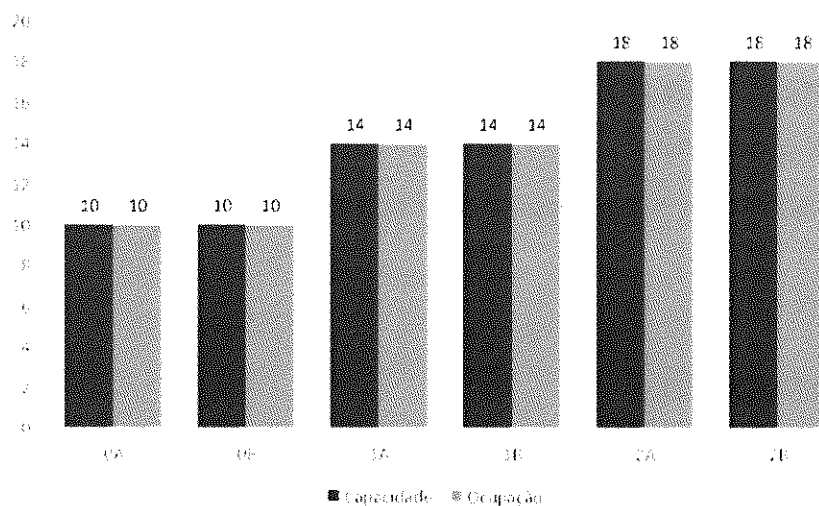


## Sá Miranda

### CRECHE

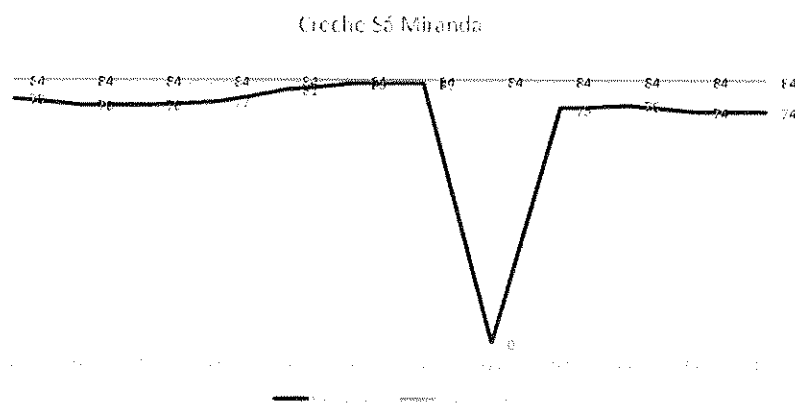
A creche tem atualmente capacidade para 84 utentes, sendo que 20 em berçário, 28 no 1.º ano e 36 no 2.º ano. O acordo de cooperação é para 77 utentes.

Gráfico 15 – Capacidade vs n.º ocupação



Durante o ano de 2021, a frequência média de utentes comportou-se de acordo com o gráfico seguinte, ou seja, ligeiramente abaixo da capacidade total, mas o motivo prende-se com ausências relacionadas com a pandemia, dado termos as vagas totalmente ocupadas.

Gráfico 16 – Variação frequência utentes



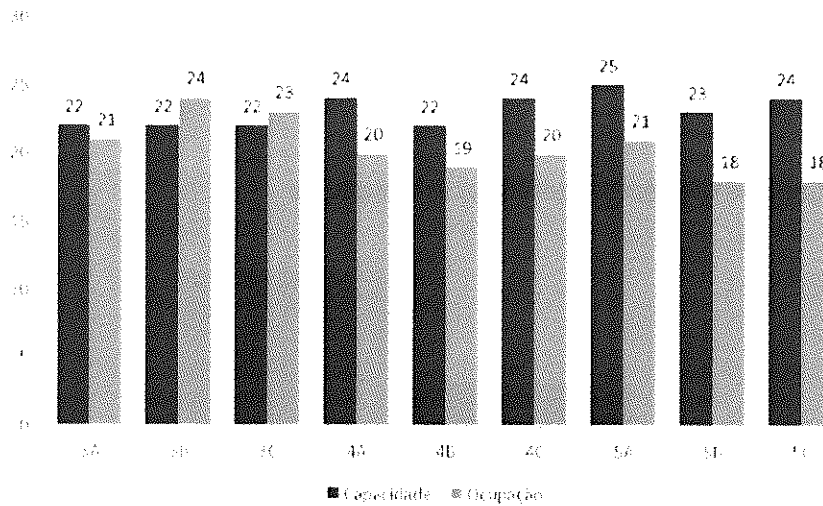


*[Handwritten signatures and initials]*

## PRÉ-ESCOLAR

Já no Pré-Escolar, para uma capacidade de 208 utentes e acordo de cooperação para 197, a distribuição de utentes por faixa etária é a seguinte:

**Gráfico 17 – Capacidade vs n.º ocupação**

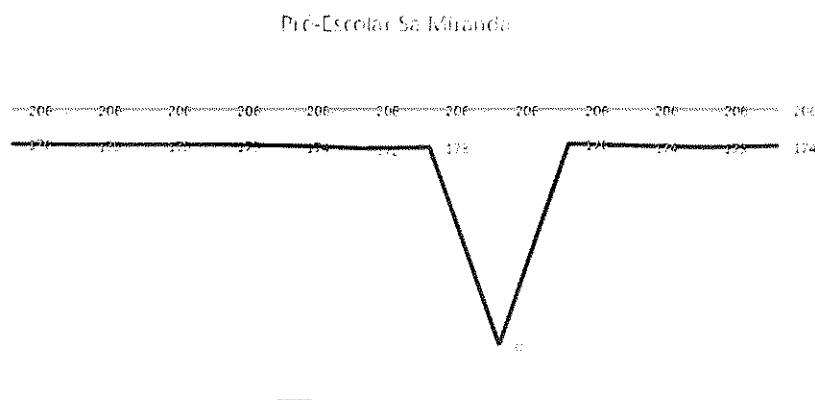


De salientar que, no presente ano letivo, cresceram o número de utentes com Necessidades Educativas Especiais, totalizando 9 utentes, sendo que 7 pertencem à faixa etária dos 3 anos.

A maior dificuldade em cumprir com o rácio vagas/ocupação está na faixa etária dos 5 anos, devido às opções dos Pais em levar os filhos para locais onde vão frequentar o 1.º ciclo, como forma de adaptação às novas realidades.

A frequência dos utentes ao longo do ano pode ser analisada através do gráfico seguinte:

**Gráfico 18 – Variação frequência utentes**



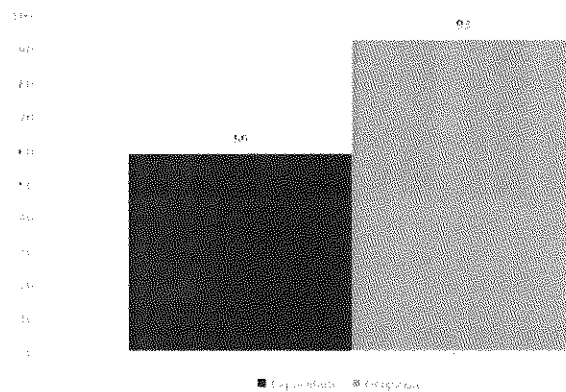


## CATL

No CATL obtivemos um aumento de n.º de utentes face ao ano letivo 2020/2021, e que será refletido com maior impacto na análise de 2022.

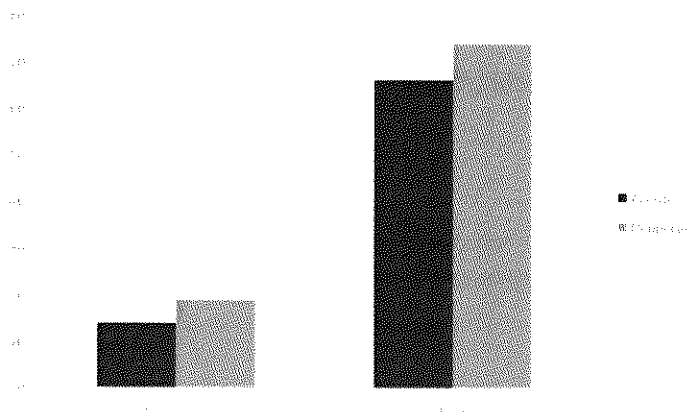
Com capacidade para 59 utentes em simultâneo, na Modalidade Clássico com almoço o acordo é para 14 utentes estando preenchidas 19 vagas, na modalidade de Extensão Horária Interrupções letivas (EHIL), o acordo é para 66 utentes, estando preenchidas 74 vagas, o que totalizam 93 utentes em frequência.

**Gráfico 19 – Capacidade (em simultâneo) vs Ocupação**



Em ambas as modalidades, a taxa de ocupação é superior ao total de acordo.

**Gráfico 20 – Acordo vs Ocupação**

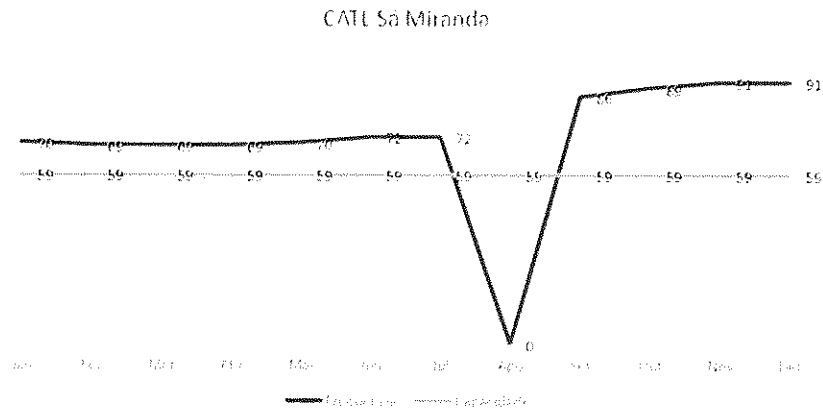






Handwritten signatures and initials in the top right corner.

Gráfico 21 – Variação frequência utentes

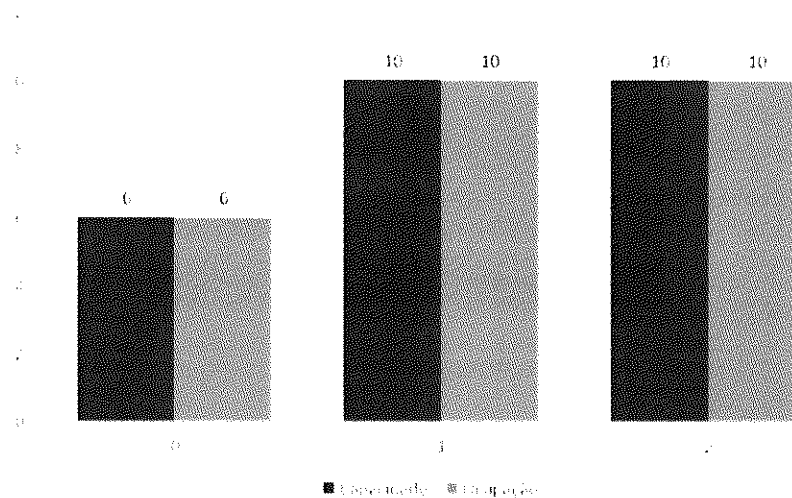


### Aveleda (APECDA)

#### CRECHE

A creche tem atualmente capacidade para 26 utentes, sendo que 6 em berçário, 10 no 1.º ano e 10 no 2.º ano. O acordo de cooperação é para 26 utentes.

Gráfico 22 – Capacidade vs n.º ocupação

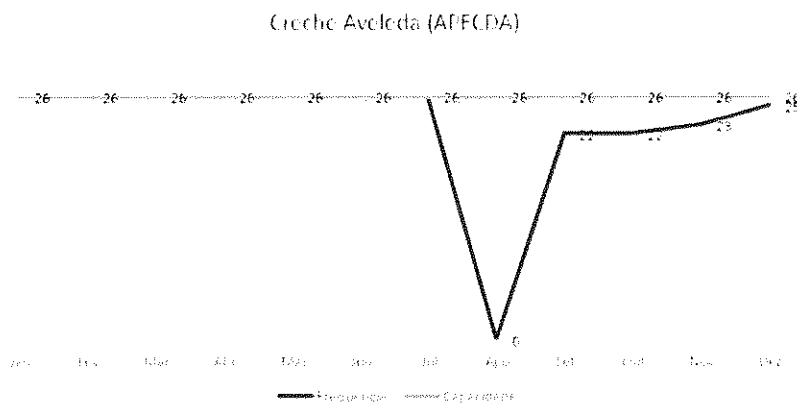


Durante o ano de 2021, a frequência média de utentes comportou-se de acordo com o gráfico seguinte, ou seja, ligeiramente abaixo da capacidade total, mas o motivo prende-



se com ausências relacionadas com a pandemia, dado termos as vagas totalmente ocupadas.

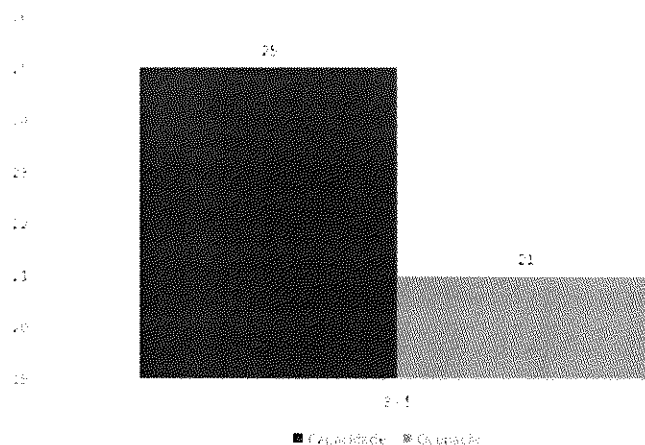
Gráfico 23 – Variação frequência utentes



## PRÉ-ESCOLAR

Já no Pré-Escolar, para uma capacidade de 25 utentes e acordo de cooperação para 20, frequentaram em média 21 alunos.

Gráfico 24 – Capacidade vs n.º ocupação



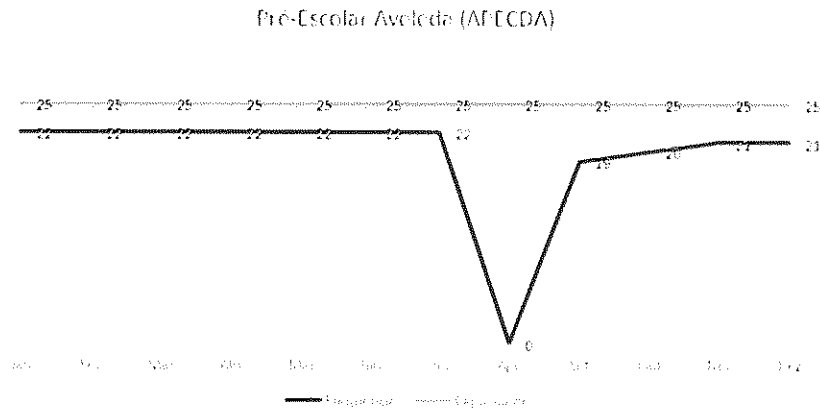
A maior dificuldade em cumprir com o rácio vagas/ocupação está na faixa etária dos 5 anos, devido às opções dos Pais em levar os filhos para locais onde vão frequentar o 1.º ciclo, como forma de adaptação às novas realidades.

A frequência dos utentes ao longo do ano pode ser analisada através do gráfico seguinte:



Handwritten signatures and initials in the top right corner of the page.

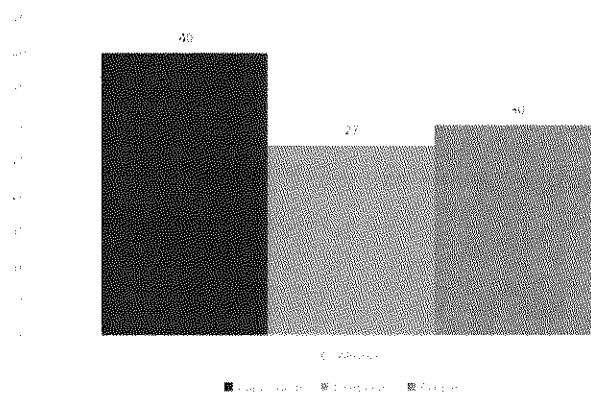
**Gráfico 25 – Variação frequência utentes**



### CATL

No CATL com capacidade para 40 utentes em simultâneo, na Modalidade Clássico com almoço o acordo é para 30 utentes estando preenchidas 27 vagas, um pouco abaixo do desejável, mas não deve ser descurada a localização geográfica e a distância das escolas que possam “alimentar” esta valência.

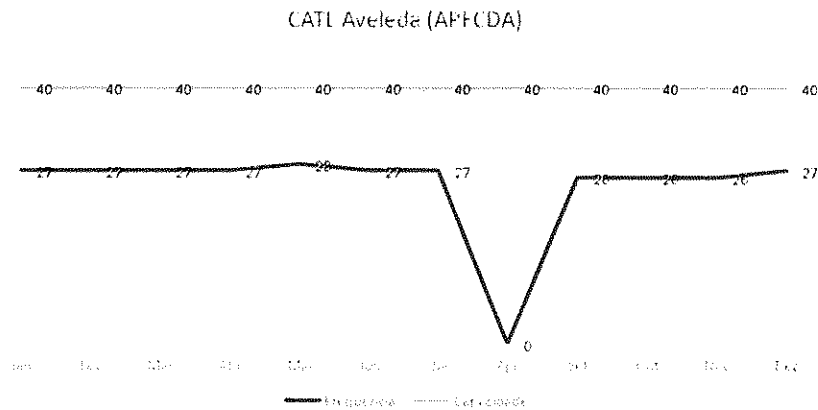
**Gráfico 26 – Capacidade (em simultâneo) vs Ocupação**



Em Aveleda, o CATL funciona apenas com a modalidade clássica com almoço.



Gráfico 27 – Variação frequência utentes



### CENTRO DE RECURSOS PARA A INCLUSÃO

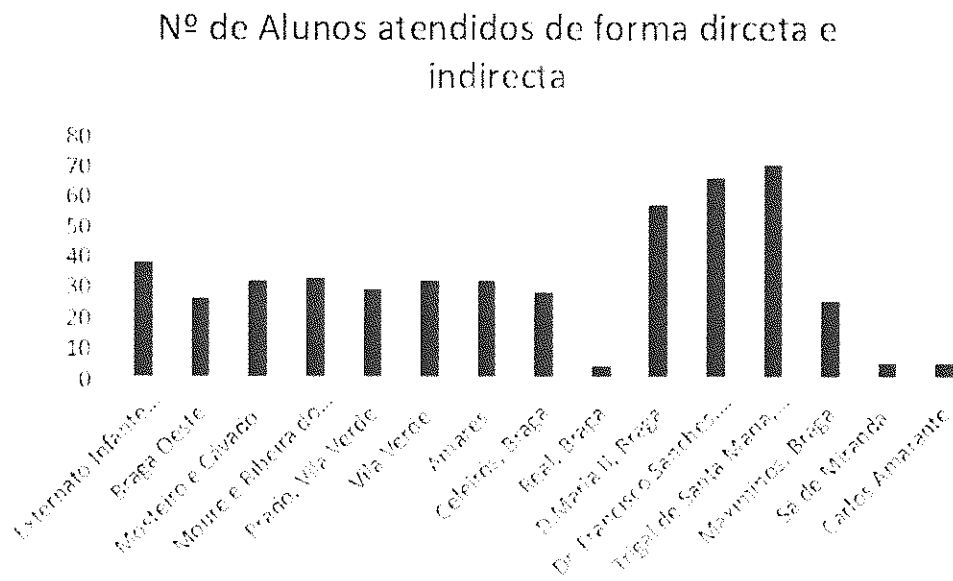
Trata-se de uma resposta tutelada pela DGEstE (Ministério da Educação) e que direciona o apoio psicológico e terapêutico para crianças com Necessidades Educativas Especiais. Em 2021, passamos por um processo burocrático e de intensas reuniões coma tutela para a acreditação em definitivo desta valência para o CSPSL, o que conseguimos finalizar com sucesso. De salientar que o CRI transita da extinta APECDA para o CSPSL, e a meio de um contrato-programa com a DGEstE.

Esta resposta é dada maioritariamente em contexto externo, junto de 15 agrupamentos escolares num total de 482 alunos atendidos de forma direta e indireta.

Para dar resposta às necessidades, todos os anos contratamos a tempo parcial, os serviços de Terapeutas da Fala, Terapeutas Ocupacionais e Fisioterapeutas, sendo que, o Psicólogo e Diretor Técnico, está vinculado ao CSPSL.



Gráfico 32 – N.º Alunos atendidos



Handwritten notes and signatures in the top right corner, including a large signature and several smaller initials.

## Fujacal

### CRECHE

A Creche do Fujacal tem capacidade para 42 utentes e acordo para 35. Encontra-se com a totalidade das vagas ocupadas.

Gráfico 28 – Capacidade vs n.º ocupação

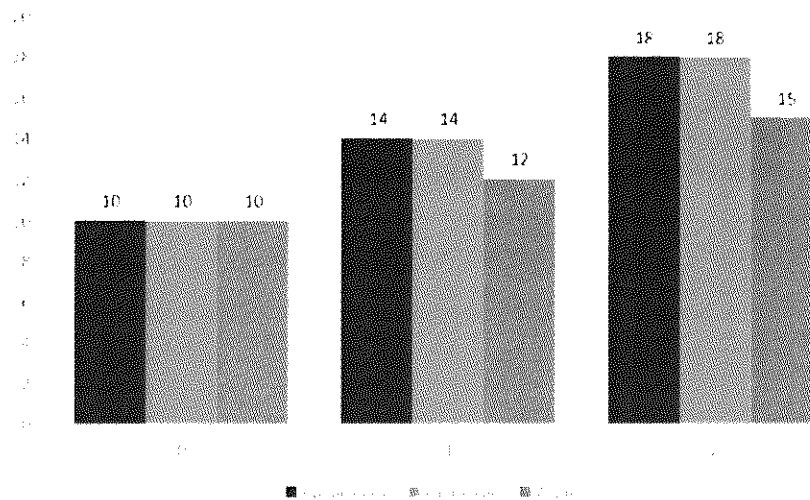
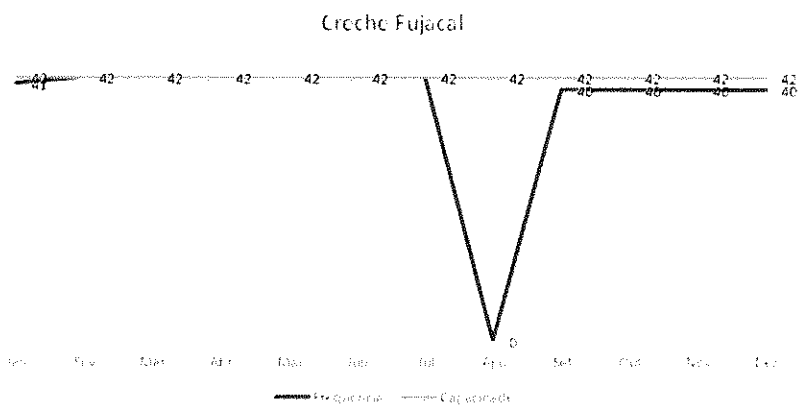




Gráfico 29 – Variação frequência utentes



### Carandá

#### CRECHE

A Creche do Carandá tem capacidade para 45 utentes e acordo para 45. Encontra-se com a totalidade das vagas ocupadas.

Gráfico 30 – Capacidade vs n.º ocupação

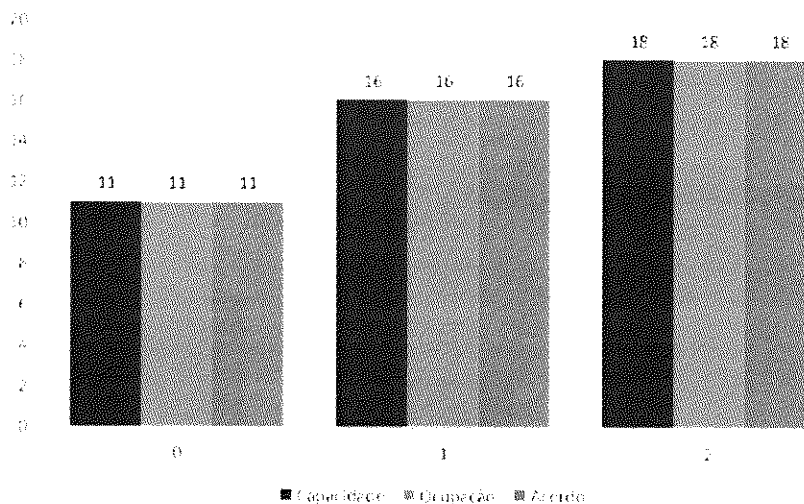
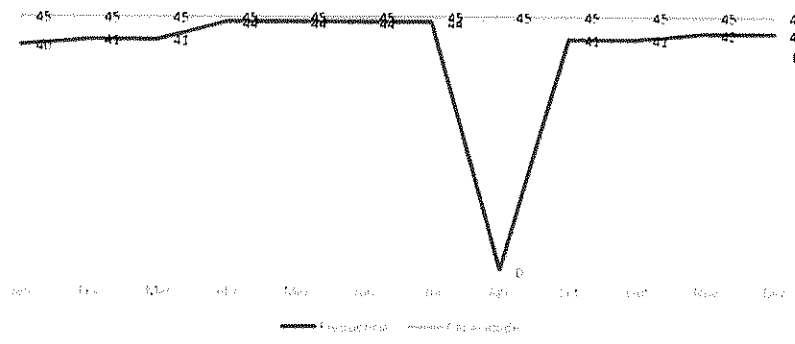


Gráfico 31 – Variação frequência utentes



Handwritten signature or initials in the top right corner.

### Creche Catanda



Handwritten notes and signatures on the right side of the page, including a circled '45' and other illegible marks.



## ANÁLISE ECONÓMICA E FINANCEIRA

O ano de 2021 iniciou-se com níveis críticos de contágios e mortes por COVID-19, motivando medidas rigorosas e excecionais por parte do governo e que se refletiram nas atividades operacionais e correntes de todo o Centro Social, quer numa ótica dos Recursos Humanos, quer numa ótica de frequência dos nossos utentes, nas mais diversas valências, traduzindo-se em variações económicas e financeiras no exercício.

O primeiro trimestre continuou com uma economia débil, e com instabilidade nos diversos setores da atividade económica. O setor social viu acrescida a pressão na gestão dos recursos humanos, comunicação com os utentes, familiares e responsáveis, bem como, com a permanente procura de soluções que pudessem minimizar os efeitos colaterais do confinamento e restrições na liberdade de movimento das pessoas.

O crescimento acelerado do processo de vacinação, permitiu um alívio de restrições no segundo trimestre, provocando um efeito motivador e de esperança na população, promovendo a retoma da vida normal, progressiva e em sintonia com as constantes medidas de alívio nos planos de contingência em vigor, que se prolongaram até ao final do ano de 2021.

A volatilidade na assiduidade dos nossos recursos humanos, por motivos diretamente imputáveis à pandemia, obrigou a que tivéssemos que recorrer ao mercado de trabalho, para garantir colaboradores em regime de substituição, e desse modo, garantir a quantidade de efetivos necessários para uma prestação de serviços de acordo com os valores e identidade do CSPSL. Aplicaram-se diferentes estratégias na contratação, geridas de acordo com as circunstâncias e urgência da situação, mas mantendo sempre como premissa estratégica, o aproveitamento das medidas de apoio à contratação disponíveis, aliviando o peso nos custos extraordinários com o pessoal.

Os efeitos da pandemia, fizeram-se sentir em outras áreas, atrasando a implementação de novos sistemas de controlo de assiduidade, da disponibilização aos encarregados de educação dos utentes do colégio, de uma APP, que permitirá uma maior aproximação entre o Centro Social e os encarregados de educação, em áreas como a da pedagogia, a financeira, do acompanhamento da entrada e saída dos utentes, entre muitas outras





funcionalidades. Todavia, estes projetos e outros não mencionados, acabaram por ser implementados, alguns deles, apenas em 2022.

No decorrer do ano, foram disponibilizadas verbas, através do Programa Recuperação e Resiliência, que permitiram acelerar a apresentação de projetos de investimento no imobilizado, e que se prolongaram para 2022. A Mobilidade Verde, com a aquisição de uma viatura elétrica para a Valência da SAD, a Requalificação e Alargamento da Rede de Equipamentos e Respostas Sociais, com a intenção de construção de duas novas creches, uma para o equipamento de Sá Miranda e outra para o equipamento de Aveleda, foram submetidas a candidatura de apoio, oficializado em 2022.

O ano de 2021 demonstrou ser um ano de grandes transformações e de crescimento para o CSPSL, numa visão mais transversal aos atos de gestão. A compra da totalidade da empresa "Lar Santiago, Lda", da qual já detínhamos 50% da participação no Capital Social, e o conseqüente aumento no imobilizado corpóreo, bem como a posterior concessão à exploração do Lar que já funcionava nas instalações de Caldelas, refletem-se numa visão estratégica a MLP com benefícios financeiros importantes para o reforço da sustentabilidade futura do Centro Social. Assunto a ser desenvolvido posteriormente.

O rigor e controlo financeiro, permitiu um crescimento nos resultados obtidos, face a 2020, invertendo a tendência do aumento de custos em contraciclo com a diminuição das receitas com origem nas vendas e prestação de serviços.

As previsões orçamentais para 2021, foram elaboradas sob um grau de dificuldade elevada, atendendo à enorme incerteza sobre o futuro imediato, como efeito colateral da pandemia em curso. Mesmo assim, o otimismo e rigor na gestão que julgamos ter, complementada com a capacidade e resiliência dos nossos colaboradores, permitiu a apresentação de um plano orçamental de crescimento.

Comparando as previsões orçamentais com os resultados obtidos, conclui-se que o resultado agregado líquido é superior em termos absolutos em 96.139,12€, ou seja, +41,91%.



Em termos de desvios, é de relevar o dos CMVMC e dos FSE, devido há sempre imprevisível flutuação no volume de compras de materiais de combate e prevenção à Covid-19, bem como consequência direta nas contas afetas ao negócio "Caldelas", cuja oportunidade de negócio apareceu após o cálculo do orçamento, e que, devido ao recurso a financiamento bancário (Pagamento de juros e de custos notariado), aumentaram os valores estimados. Em contrapartida, relevamos a entrada de receitas da renda originada pela concessão da exploração do Lar Santiago.

De salientar que, no mapa orçamental, já tinha sido previsto o pagamento de 111.041,00€, correspondente ao subsídio da DGEstE para o ano letivo de 2020/21, da valência do CRI, montante esse que se encontrava pendente de liquidação.

Atendendo ao cenário de extrema dificuldade para efetuar previsões, e ao sentido de oportunidade de negócio, que de todo podem ser previstos, os desvios devem ser considerados como aceitáveis.

RENDIMENTOS E GASTOS	NOTAS	(valores em euros)	
		PERÍODOS	
		2021	2020
Vendas e Serviços Prestados		1 222 635,99	1 116 267,66
Subsídios, Doações e Legados à Exploração		2 183 814,91	1 915 749,36
ISS, IP - Centros Distritais		1 888 707,84	1 772 494,54
Outros		295 107,07	143 254,82
Variação nos Inventários de Produção		0,00	0,00
Trabalhos para a Própria Entidade		0,00	0,00
Custos de Mercadorias Vendidas e Materiais Consumidas		(80 387,85)	(65 065,63)
Fornecimentos e Serviços Externos		(812 085,69)	(725 315,16)
Custos com Pessoal		(2 069 179,06)	(1 837 620,58)
Ajustamentos de Inventários (perdas/reversões)		0,00	0,00
Imparidades de Dívidas a Receber (perdas/reversões)		(18 594,19)	(55 369,20)
Provisões (aumentos/reduções)		0,00	0,00
Provisões Específicas (aumentos/reduções)		0,00	0,00
Outras Imparidades (perdas/reversões)		0,00	0,00
Aumentos/Reduções de Justo Valor		0,00	0,00
Outros Rendimentos		137 316,00	111 592,60
Outros Gastos		(42 195,69)	(86 068,69)
<b>Resultado antes de Depreciações, Gastos de Financiamento e Impostos</b>		<b>521 324,42</b>	<b>374 170,36</b>
Gastos/Reversões de Depreciação e de Amortização		(182 789,24)	(196 987,59)
<b>Resultado Operacional (antes de Gastos de Financiamento e Impostos)</b>		<b>338 535,18</b>	<b>177 182,77</b>
Juros e Rendimentos similares Obtidos		8 152,86	8 633,27
Juros e Gastos Similares Suportados		(21 181,51)	(5 625,33)
<b>Resultados Antes de Impostos</b>		<b>325 506,53</b>	<b>180 190,71</b>
Imposto sobre Rendimento do Período		(6 212,42)	(18 417,00)
<b>Resultado Líquido do Período</b>		<b>319 294,11</b>	<b>161 773,71</b>



*(Handwritten signatures and initials)*

Abordando a análise e discussão de resultados obtidos, em 2021, e comparativamente ao período homólogo, obtivemos um resultado agregado líquido superior, em termos absolutos, em 157.520,40€, ou seja, mais 97,37%.

Nos resultados, com um rendimento ordinário de 3.406.450,90€, os gastos com pessoal absorvem 60,74%, com um valor absoluto de 2.069.179,06€.

Em termos de EBITDA, a variação entre os resultados obtidos em períodos homólogos é de +39,33%, para um valor absoluto de 147.154,06€.

Por rúbrica, os rendimentos registaram um aumento de 399.676,87€ (+12,68%) face a 2020. O crescimento foi similar nas diferentes contas, sendo que a mais significativa se registou nos Subsídios, Doações e Legados à Exploração, com uma variação positiva de 13,99%, em grande medida resultante do término do dossier “acreditação do CRI” e o correspondente recebimento de 111.041,00€ devidos do ano letivo 2020/21 (anteriormente referenciado) e cativos por questões burocráticas na transição da extinta APECDA para o CSPSL. Em 2020, apenas foram considerados 7 meses de rendimentos no nosso Polo de Aveleda (APECDA), o que, considerando 12 meses em 2021, refletiu-se no crescimento global nos rendimentos, embora já estimados no plano orçamental.

A subida na conta “Outros Rendimentos” é consequência das rendas obtidas pelo arrendamento do edifício de Caldelas.

Face ao período homólogo, as Vendas e Serviços Prestados representaram um aumento absoluto de 106.368,33€, consequência das atualizações de mensalidades e da imputação das receitas anuais no nosso polo de Aveleda, face aos 7 meses em 2020

**(valores em euros)**

RENDIMENTOS	PERÍODOS		VAR.
	2021	2020	%
Vendas e Serviços Prestados	1 222 635,99	1 116 267,66	9,53%
Subsídios, Doações e Legados à Exploração	2 183 814,91	1 915 749,36	13,99%
Outros Rendimentos	137 316,00	111 592,60	23,05%
Juros e Rendimentos similares Obtidos	8 152,86	8 633,27	-5,56%
<b>TOTAL</b>	<b>3 551 919,76</b>	<b>3 152 242,89</b>	<b>12,68%</b>



Na rubrica de Gastos, comparando com o período homologado, o aumento foi de 254.361,05€ (+8,56%). Em termos globais, este aumento justifica-se pela imputação de custos do polo de Aveleda (APECDA) em 12 meses, contrariamente aos 7 meses de 2020. Não podemos descurar uma análise mais pormenorizada nos Gastos com Pessoal. Em 2021, o salário mínimo nacional (SMN) teve um aumento de 4,72%, fixando-se nos 665€. Abrangeu 39 colaboradores, que acabaram por ficar com o SMN de 665,00€, sendo que do total, 23 auferiam um salário entre o SMN de 2020 e o SMN de 2021.

Outros salários foram atualizados, com alguma preocupação no ajustamento em proporção do aumento verificado nos salários mais baixos. Contudo, verifica-se uma tendência de aproximação dos salários mais baixos aos salários médios, comprovados pelo aumento em 31,68% do SMN entre 2015 e 2021.

Estes aumentos nos gastos e decretados pelo governo, não são acompanhados por aumentos em proporção nas dotações dos rendimentos, com origem no Estado, o que promove desequilíbrios financeiros às Instituições do setor social, obrigando a uma redefinição de estratégias e de promoção de outras fontes de rendimento.

Na dotação FSE, embora com um aumento de gastos absoluto em 86.770,53€ (+11,96%), justificado pela imputação de mais 5 meses de gastos (face a 2020) no polo de Aveleda, dos aumentos de preços dos produtos e energia, entre outros fatores, não contabilizando em termos comparativos, o natural aumento de gastos em Aveleda, obtivemos uma subida residual no peso desta conta no total de custos para os 25,17% (+0,77%) o que reflete o rigor e controlo na gestão.

Embora a dotação Gastos/reversões de depreciação e de amortização apresentem resultados similares, é de salientar que terminaram as depreciações dos equipamentos adquiridos para a ERPI (por altura da abertura nas novas instalações) e do autocarro, e que já aparecem espelhadas o valor correspondente de depreciação do edifício de Caldelas (47.000,00€).



Handwritten signatures and initials in the top right corner.

(valores em euros)

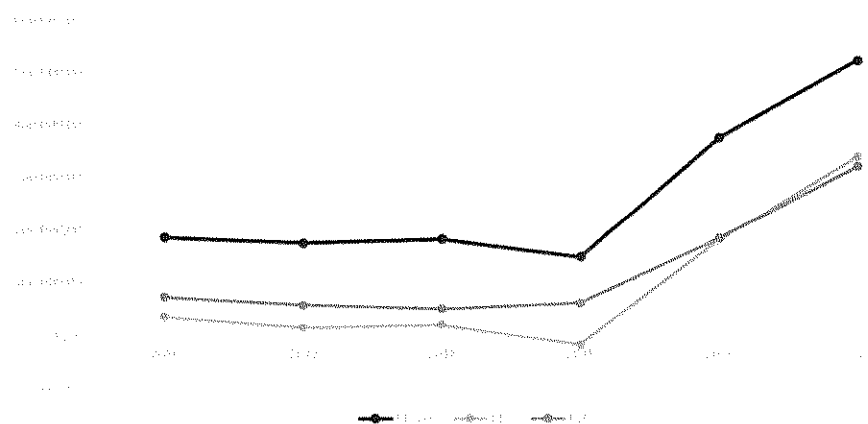
GASTOS	PERÍODOS		VAR.
	2021	2020	%
CMVMC	80 387,85	65 065,63	23,55%
FSE	812 085,69	725 315,16	11,96%
Gastos com Pessoal	2 069 179,06	1 837 620,58	12,60%
Imparidades de dívidas a receber	18 594,19	55 369,20	-66,42%
Outros gastos e perdas	42 195,69	86 068,69	-50,97%
Gastos/reversões de depreciação e de amortização	182 789,24	196 987,59	-7,21%
Juros e gastos similares suportados	21 181,51	5 625,33	276,54%
<b>TOTAL</b>	<b>3 226 413,23</b>	<b>2 972 052,18</b>	<b>8,56%</b>

Analisando a Demonstração de Resultados por Natureza, as contas agregadas apresentam uma sustentabilidade no crescimento registado em 2020, ou seja, o EBITDA aumentou 147.154,06€ (+39,33%), o EBIT aumentou 161.352,41€ (+91,07%), o EBT aumentou 145.315,82€ (+80,65%) e o RLE aumentou 157.520,40€ (+97,37%).

(valores em euros)

DEMONSTRAÇÃO DE RESULTADOS POR NATUREZA	PERÍODOS		VAR.
	2021	2020	%
Resultado antes de Depreciações, Gastos de Financiamento e Impostos (EBITDA)	521 324,42	374 170,36	39,33%
Resultado Operacional (antes de Gastos de Financiamento e Impostos) (EBIT)	338 535,18	177 182,77	91,07%
Resultados Antes de Impostos (EBT)	325 506,53	180 190,71	80,65%
Resultado Líquido do Exercício (RLE)	319 294,11	161 773,71	97,37%

Em termos gráficos, podemos verificar que, após 4 anos de alguma homogeneidade nos resultados (2016 – 2019), sempre em valores positivos, apesar das dificuldades impostas pela Pandemia, os últimos 2 anos foram de crescimento acentuado.





Em termos de uma análise analítica das demonstrações de resultados por natureza respeitante às diversas Valências, podemos retirar algumas considerações significativas.

Nas respostas sociais vocacionadas para os Idosos, verificamos que todas elas apresentam um EBITDA positivo. Com as depreciações resultantes das obras de construção da ERPI, provoca um RLE negativo para esta resposta social, todavia, as restantes respostas apresentam um RLE positivo, dado não lhe ser imputado qualquer depreciação de imobilizado.

Apesar de reaberto apenas em Setembro de 2021, o Centro de Dia apresenta resultados satisfatórios, grande parte devido à manutenção dos subsídios do ISS, desde o seu encerramento.

(valores em euros)

DEMONSTRAÇÃO DE RESULTADOS POR NATUREZA - IDOSOS	ERPI	CD	SAD	UBATI
Resultado antes de Depreciações, Gastos de Financiamento e Impostos (EBITDA)	23 475,54	34 457,96	52 439,00	44 020,06
Resultado Operacional (antes de Gastos de Financiamento e Impostos) (EBIT)	(31 838,44)	29 803,04	46 121,61	43 188,83
Resultados Antes de Impostos (EBT)	(33 005,81)	29 219,36	45 329,47	43 084,60
Resultado Líquido do Exercício (RLE)	(34 665,29)	29 049,07	45 093,89	43 054,19

O CSPSL desenvolve respostas em 4 áreas muito específicas e que merecem uma análise separada. Desde o apoio alimentar, através de refeições (cantina social) ou géneros alimentares (FEAC), da residência para pessoas infetadas com HIV-Sida (CRIAS) até ao Apoio a crianças com Necessidades Educativas Especiais (CRI), apresentam resultados diferentes, justificado pelas características particulares de cada resposta. À exceção do CRIAS, onde consegue obter rendimentos através das mensalidades, embora num número muito reduzido de utentes (4), todas as outras valências, obtêm os seus rendimentos exclusivamente através de subsídios, ora pelo ISS, ora pela DGEstE, e do qual, gerimos somente a prestação de serviços.

Em termos de resultados obtidos, destacam-se o EBITDA e RLE do Crias e CRI, bastante satisfatórios, muito devido à reduzida imputação de custos operacionais, a não ser os dos Custos com Pessoal, o que no caso do CRIAS, acaba por ser absorvido pela organização funcional da ERPI. O resultado obtido pelo CRI em 2021, não será alcançável em 2022, dado este ano ter sido possível receber o montante cativo e respeitante a 2020.



Handwritten signatures and initials, including a circled '17' and a large signature.

Atendendo à natureza da resposta social, e mantendo o nível de apoios aplicáveis, será sempre uma resposta com resultado líquido do exercício positivo.

(valores em euros)

DEMONSTRAÇÃO DE RESULTADOS POR NATUREZA - CATL	CANTINA SOCIAL	FEAC	CRIAS	CRÍ
Resultado antes de Depreciações, Gastos de Financiamento e Impostos (EBITDA)	(10 672,47)	(5 513,44)	40 925,03	78 873,71
Resultado Operacional (antes de Gastos de Financiamento e Impostos) (EBIT)	(10 672,47)	(8 363,88)	40 260,04	77 211,24
Resultados Antes de Impostos (EBT)	(10 672,47)	(8 363,88)	40 176,65	77 002,78
Resultado Líquido do Exercício (RLE)	(10 672,47)	(8 363,88)	40 152,32	76 941,96

Analisando agora o setor da Infância, concluímos que a Creche nos quatro equipamentos obteve EBITDA e RLE positivos, contribuindo em grande parte para um RLE global positivo.

A variação identificada nos quatro equipamentos, justificam-se pela diferente capacidade instalada e respetiva taxa de ocupação, bem como os proporcionais custos de estrutura e operacionais. De salientar que na Educação, e nos últimos anos, não temos registado atualizações das comparticipações do Estado. Em sentido inverso, os custos vão aumentando, quer pela via das remunerações, quer pela via da inflação anual.

(valores em euros)

DEMONSTRAÇÃO DE RESULTADOS POR NATUREZA - CRECHE	SM	FUJACAL	CARANDÁ	AVELEDA
Resultado antes de Depreciações, Gastos de Financiamento e Impostos (EBITDA)	90 220,87	36 482,19	70 788,14	10 799,21
Resultado Operacional (antes de Gastos de Financiamento e Impostos) (EBIT)	67 039,10	29 260,43	61 529,70	6 637,37
Resultados Antes de Impostos (EBT)	65 433,97	28 405,75	60 654,18	6 116,23
Resultado Líquido do Exercício (RLE)	64 755,91	28 044,78	60 330,11	5 853,83

No Pré-Escolar, apuraram-se resultados bastante diferentes e correspondentes aos dois equipamentos. Enquanto em Sá de Miranda o EBITDA e RLE são positivos e com números muito interessantes, no nosso equipamento de Aveleda, quer o EBITDA quer o RLE são negativos. Estes resultados, para além das causas enunciadas na Creche (Capacidade Instalada e Taxa de Ocupação e correspondente menor valor obtido da comparticipação familiar) podem ser explicadas pela alteração do método de distribuição dos custos, que estava desfasada da realidade operacional e funcional do equipamento.



(valores em euros)

<b>DEMONSTRAÇÃO DE RESULTADOS POR NATUREZA - PRÉ-ESCOLAR</b>	<b>SM</b>	<b>AVELEDA</b>
Resultado antes de Depreciações, Gastos de Financiamento e Impostos <b>(EBITDA)</b>	<b>123 399,20</b>	<b>(5 065,42)</b>
Resultado Operacional (antes de Gastos de Financiamento e Impostos) <b>(EBIT)</b>	<b>81 139,93</b>	<b>(8 562,26)</b>
Resultados Antes de Impostos <b>(EBT)</b>	<b>77 512,75</b>	<b>(9 000,03)</b>
Resultado Líquido do Exercício <b>(RLE)</b>	<b>76 010,99</b>	<b>(9 214,96)</b>

Os resultados do Centro de Atividades Tempos Livres, apesar de negativos para ambos os equipamentos onde funcionam, obtiveram uma tendência diferente, e comparativamente a 2020. Enquanto em SM o EBITDA obteve um crescimento de 18,87%, em parte devido ao aumento das participações familiares (via crescimento de número de utentes) e redução dos FSE, em Aveleda, agravou 64,18%, explicados por uma maior imputação de custos mensais (+ 5 meses face ao ano anterior). Já os resultados líquidos praticamente não se alteraram face a 2020.

(valores em euros)

<b>DEMONSTRAÇÃO DE RESULTADOS POR NATUREZA - CATL</b>	<b>SM</b>	<b>AVELEDA</b>
Resultado antes de Depreciações, Gastos de Financiamento e Impostos <b>(EBITDA)</b>	<b>(29 260,55)</b>	<b>(27 024,05)</b>
Resultado Operacional (antes de Gastos de Financiamento e Impostos) <b>(EBIT)</b>	<b>(45 120,48)</b>	<b>(31 512,72)</b>
Resultados Antes de Impostos <b>(EBT)</b>	<b>(46 725,61)</b>	<b>(32 075,56)</b>
Resultado Líquido do Exercício <b>(RLE)</b>	<b>(47 226,44)</b>	<b>(32 239,77)</b>

Para finalizar, importa analisar as variações obtidas por valências, face a 2020, sendo que, poderão ser estudadas com mais detalhe nas peças finais. Apesar da obtenção de valores percentuais significativos em algumas valências, não são acompanhados em termos de valores absolutos, dado a diferença ser reduzida. À exceção da resposta social Cantina Social, FEAC e Pré-Escolar Aveleda, em todas as restantes obtivemos uma melhoria nos resultados.





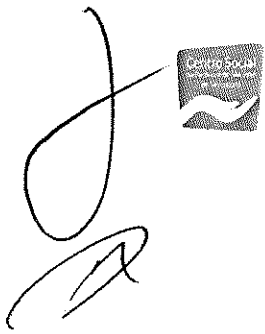
*[Handwritten signatures and initials]*

RESULTADOS LIQUÍDOS DAS RESPOSTAS SOCIAIS/VALÊNCIAS	PERÍODOS		VAR.
	2021	2020	%
ERPI	(34 665,29)	(131 209,38)	73,58%
Centro de Dia	29 049,07	2 106,23	1279,20%
Serviço Apoio Domiciliário	45 093,89	41 987,27	7,40%
Centro Convívio - UBATI	43 054,19	14 437,03	198,22%
Cantina Social	(10 672,47)	682,54	-1663,64%
POAPMC - FEAC	(8 363,88)	316,32	-2744,12%
CRÍAS	40 152,32	28 897,86	38,95%
Creche Sá Miranda	64 755,91	75 553,13	-14,29%
Creche Fajacal	28 044,78	18 263,88	53,55%
Creche Carandá	60 330,11	64 858,50	-6,98%
Creche Aveleda (APECDA)	5 853,83	(55 026,01)	110,64%
Pré-Escolar Sá Miranda	76 010,99	168 298,13	-54,84%
Pré-Escolar Aveleda (APECDA)	(9 214,96)	(544,42)	-1592,62%
CATL Sá Miranda	(47 226,44)	(46 434,10)	-1,71%
CATL Aveleda (APECDA)	(32 239,77)	(22 354,18)	-44,22%
Centro Recursos para Inclusão (CRI)	76 941,96	(45 437,35)	269,34%

Nas rubricas do balanço, o total do ativo do CSPSL atingiu os 11.997.350,38€, correspondendo a um aumento de 3.651.186,23€ (+43,75%), face a 2020. Este valor deve-se em grande medida às alterações no Ativo não Corrente, via aumento dos Ativos fixos Tangíveis (Compra do Edifício de Caldelas) e dos Investimentos financeiros, obtidos através do Empréstimo Bancário a que a Instituição recorreu. De salientar que as disponibilidades em Caixa e Depósitos Bancários aumentou 700.247,36€ (+40,61%).

O Passivo atingiu 5.050.887,34€, representando um aumento de 3.350.715,25€ (+197,08%) face a 2020, devido ao aumento da dívida inscrita nos Financiamentos Obtidos, dotação que serviu para financiar a aquisição do Edifício e empresa de Caldelas.

Os Fundos Patrimoniais aumentaram 189.615,50€ (+2,92%). Em grande medida, este crescimento deveu-se às alterações nos Resultados Transitados. Não só pela via dos RLE de 2020, mas também devido a correções de exercícios anteriores efetuadas em 2021. Ou seja, devido à sobre depreciação de ativos imobilizados em anos anteriores, considerados como custos, foi necessário proceder a correções e, atendendo à relevância do montante total de depreciações em excesso (64.729,90€), que motivava uma alteração positiva significativa nos RLE, decidiu-se pelo registo direto em Resultados Transitados.



## PEÇAS FINAIS DE APRESENTAÇÃO DE CONTAS DAS IPSS

ANO DAS CONTAS: 2021

DENOMINAÇÃO: CENTRO SOCIAL DA PARÓQUIA DE S. LÁZARO

MORADA: RUA SÁ MIRANDA

FREGUESIA: S. JOSÉ DE S. LÁZARO

CONCELHO: BRAGA

CÓDIGO POSTAL: 4700-352

NIPC: 501540555

NISS: 20008597240

APROVADO PELA DIREÇÃO

BRAGA, 31 DE MARÇO DE 2022

A DIREÇÃO

Maria A. de S. S. Coelho  
Rua Sá Miranda nº 15  
Luz. Barb. Lda. T. 20008597240  
Domingos Afonso de Almeida

Para o Conselho de Administração  
Luís Afonso Fernandes de Sá



## BALANÇO EM 31 DE DEZEMBRO DE 2021

RÚBRICAS	NOTAS	(valores em euros)	
		PERÍODOS	
		2021	2020
<b>ATIVO</b>			
<b>Ativo não corrente</b>			
Ativos fixos tangíveis	5	6 059 795,34	3 802 988,06
Ativos fixos em curso	7	31 081,00	31 081,00
Bens do Património histórico e cultural			
Propriedades de investimento			
Ativos Intangíveis			
Investimentos Financeiros	6	2 524 730,85	1 285 228,26
Fundadores/beneméritos/patrocinadores/assoc./membros			
		8 395 605,19	5 119 297,32
<b>Ativo corrente</b>			
Inventários	8	11 659,76	11 277,17
Clientes e Utentes	12	187 352,20	193 609,19
Adiantamentos a Fornecedores	11	215,00	
Estado e outros entes públicos	10	16 336,05	1 250,04
Fundadores/beneméritos/patrocinadores/assoc./membros			
Outras contas a receber	13	7 715,31	7 176,17
Diferimentos			
Outros ativos financeiros	4	1 008 364,41	1 289 124,25
Caixa e depósitos bancários	4	2 424 683,37	1 724 436,01
		3 656 306,10	3 226 866,83
<b>TOTAL ATIVO</b>		<b>12 051 911,29</b>	<b>8 346 164,15</b>
<b>FUNDOS PATRIMONIAIS E PASSIVO</b>			
<b>Fundos Patrimoniais</b>			
Fundos	20	20 951,54	20 951,54
Excedentes Técnicos			
Reservas	20	49 879,78	49 879,78
Resultados Transitados	20	4 730 927,87	4 504 424,26
Excedentes de reavaliação			
Outras variações no fundo de capital	20	1 872 074,66	1 908 962,77
		<b>6 673 833,85</b>	<b>6 484 218,35</b>
Resultado Líquido do Período	20	319 294,11	161 773,71
<b>Total Fundo de Capital</b>		<b>6 993 127,96</b>	<b>6 645 992,06</b>
<b>PASSIVO</b>			
<b>Passivo não corrente</b>			
Provisões			
Financiamentos Obtidos		3 571 153,65	1 250 000,00
Outras contas a pagar			
Passivos por Imposto Diferido			
		3 571 153,65	1 250 000,00
<b>Passivo corrente</b>			
Fornecedores	11	84 530,60	79 927,50
Adiantamentos de utentes		1 468,57	3 028,11
Estado e outros entes públicos	10	53 518,41	66 815,28
Fundadores/beneméritos/patrocinadores/assoc./membros			
Financiamentos Obtidos			
Outras contas a pagar	15	1 346 376,42	298 665,52
Diferimentos	14	1 735,68	1 735,68
Outros Passivos Financeiros			
		1 487 629,68	450 172,09
<b>Total Passivo</b>		<b>5 058 783,33</b>	<b>1 700 172,09</b>
<b>TOTAL FUNDOS PATRIMONIAIS E PASSIVO</b>		<b>12 051 911,29</b>	<b>8 346 164,15</b>



## DEMONSTRAÇÃO DE RESULTADOS POR NATUREZA EM 31 DE DEZEMBRO DE 2021

Número de Respostas Sociais/Valências agregadas - 11

(valores em euros)

RENDIMENTOS E GASTOS	NOTAS	PERÍODOS	
		2021	2020
Vendas e Serviços Prestados		1 222 635,99	1 116 267,66
Subsídios, Doações e Legados à Exploração		2 183 814,91	1 915 749,36
ISS, IP - Centros Distritais		1 888 707,84	1 772 494,54
Outros		295 107,07	143 254,82
Variação nos Inventários de Produção		0,00	0,00
Trabalhos para a Própria Entidade		0,00	0,00
Custos de Mercadorias Vendidas e Matérias Consumidas		(80 387,85)	(65 065,63)
Fornecimentos e Serviços Externos		(812 085,69)	(725 315,16)
Custos com Pessoal		(2 069 179,06)	(1 837 620,58)
Ajustamentos de Inventários (perdas/reversões)		0,00	0,00
Imparidades de Dívidas a Receber (perdas/reversões)		(18 594,19)	(55 369,20)
Provisões (aumentos/reduções)		0,00	0,00
Provisões Específicas (aumentos/reduções)		0,00	0,00
Outras Imparidades (perdas/reversões)		0,00	0,00
Aumentos/Reduções de Justo Valor		0,00	0,00
Outros Rendimentos		137 316,00	111 592,60
Outros Gastos		(42 195,69)	(86 068,69)
<b>Resultado antes de Depreciações, Gastos de Financiamento e Impostos</b>		<b>521 324,42</b>	<b>374 170,36</b>
Gastos/Reversões de Depreciação e de Amortização		(182 789,24)	(196 987,59)
<b>Resultado Operacional (antes de Gastos de Financiamento e Impostos)</b>		<b>338 535,18</b>	<b>177 182,77</b>
Juros e Rendimentos similares Obtidos		8 152,86	8 633,27
Juros e Gastos Similares Suportados		(21 181,51)	(5 625,33)
<b>Resultados Antes de Impostos</b>		<b>325 506,53</b>	<b>180 190,71</b>
Imposto sobre Rendimento do Período		(6 212,42)	(18 417,00)
<b>Resultado Líquido do Período</b>		<b>319 294,11</b>	<b>161 773,71</b>



Handwritten signatures and initials in the top right corner of the page.

## DEMONSTRAÇÃO DE RESULTADOS POR NATUREZA EM 31 DE DEZEMBRO DE 2021

Resposta Social 900304 - ESTRUTURA RESIDENCIAL PARA PESSOAS IDOSAS

N.º de Meses: 12

Tipo de Acordo: Típico

N.º Médio de Utentes: 56

N.º Médio de Colaboradores: 44

RENDIMENTOS E GASTOS	NOTAS	(valores em euros)	
		PERÍODOS 2021	2020
Vendas e Serviços Prestados		588 646,47	549 549,82
Subsídios, Doações e Legados à Exploração		296 243,69	278 612,17
ISS, IP - Centros Distritais		277 066,03	259 089,33
Outros		19 177,66	19 522,84
Variação nos Inventários de Produção		0,00	0,00
Trabalhos para a Própria Entidade		0,00	0,00
Custos de Mercadorias Vendidas e Materias Consumidas		(39 497,92)	(47 939,84)
Fornecimentos e Serviços Externos		(265 445,46)	(283 076,59)
Custos com Pessoal		(577 821,22)	(559 418,33)
Ajustamentos de Inventários (perdas/reversões)		0,00	0,00
Impairidades de Dívidas a Receber (perdas/reversões)		(10 192,94)	(20 145,58)
Provisões (aumentos/reduções)		0,00	0,00
Provisões Específicas (aumentos/reduções)		0,00	0,00
Outras Impairidades (perdas/reversões)		0,00	0,00
Aumentos/Reduções de Justo Valor		0,00	0,00
Outros Rendimentos		41 573,37	42 122,30
Outros Gastos		(10 030,44)	(5 582,15)
<b>Resultado antes de Depreciações, Gastos de Financiamento e Impostos</b>		<b>23 475,54</b>	<b>(45 878,20)</b>
Gastos/Reversões de Depreciação e de Amortização		(55 313,98)	(85 597,53)
<b>Resultado Operacional (antes de Gastos de Financiamento e Impostos)</b>		<b>(31 838,44)</b>	<b>(131 475,73)</b>
Juros e Rendimentos similares Obtidos		730,50	764,47
Juros e Gastos Similares Suportados		(1 897,86)	(498,12)
<b>Resultados Antes de Impostos</b>		<b>(33 005,81)</b>	<b>(131 209,38)</b>
Imposto sobre Rendimento do Período		1 659,48	0,00
<b>Resultado Líquido do Período</b>		<b>(34 665,29)</b>	<b>(131 209,38)</b>



## DEMONSTRAÇÃO DE RESULTADOS POR NATUREZA EM 31 DE DEZEMBRO DE 2021

Resposta Social 900302 - CENTRO DE DIA

N.º de Meses : 12

Tipo de Acordo : Típico

N.º Médio de Utentes : 28

N.º Médio de Colaboradores : 5

RENDIMENTOS E GASTOS	NOTAS	(valores em euros)	
		PERÍODOS	
		2021	2020
Vendas e Serviços Prestados		22 139,77	28 607,20
Subsídios, Doações e Legados à Exploração		65 706,43	70 053,95
ISS, IP - Centros Distritais		60 566,37	66 523,81
Outros		5 140,06	3 530,14
Variação nos Inventários de Produção		0,00	0,00
Trabalhos para a Própria Entidade		0,00	0,00
Custos de Mercadorias Vendidas e Matérias Consumidas		(935,06)	(1 466,30)
Fornecimentos e Serviços Externos		(22 770,92)	(34 728,55)
Custos com Pessoal		(30 830,21)	(51 626,68)
Ajustamentos de Inventários (perdas/reversões)		0,00	0,00
Imparidades de Dívidas a Receber (perdas/reversões)		(2 796,40)	(7 039,07)
Provisões (aumentos/reduções)		0,00	0,00
Provisões Específicas (aumentos/reduções)		0,00	0,00
Outras Imparidades (perdas/reversões)		0,00	0,00
Aumentos/Reduções de Justo Valor		0,00	0,00
Outros Rendimentos		4 266,18	3 723,05
Outros Gastos		(321,84)	(1 779,12)
<b>Resultado antes de Depreciações, Gastos de Financiamento e Impostos</b>		<b>34 457,96</b>	<b>5 744,48</b>
Gastos/Reversões de Depreciação e de Amortização		(4 654,92)	(3 803,57)
<b>Resultado Operacional (antes de Gastos de Financiamento e Impostos)</b>		<b>29 803,04</b>	<b>1 940,91</b>
Juros e Rendimentos similares Obtidos		365,25	474,50
Juros e Gastos Similares Suportados		(948,93)	(309,18)
<b>Resultados Antes de Impostos</b>		<b>29 219,36</b>	<b>2 106,23</b>
Imposto sobre Rendimento do Período		170,29	0,00
<b>Resultado Líquido do Período</b>		<b>29 049,07</b>	<b>2 106,23</b>



ms  
Handwritten signature and initials

## DEMONSTRAÇÃO DE RESULTADOS POR NATUREZA EM 31 DE DEZEMBRO DE 2021

Resposta Social :900303 - SERVIÇO APOIO DOMICILIARIO

N.º de Meses :12

Tipo de Acordo :Típico

N.º Médio de Utentes : 38

N.º Médio de Colaboradores : 5

RENDIMENTOS E GASTOS	NOTAS	(valores em euros)	
		PERÍODOS	
		2021	2020
Vendas e Serviços Prestados		57 991,14	48 094,10
Subsídios, Doações e Legados à Exploração		133 466,65	123 586,25
ISS, IP - Centros Distritais		123 858,00	119 958,05
Outros		9 608,65	3 628,20
Variação nos Inventários de Produção		0,00	0,00
Trabalhos para a Própria Entidade		0,00	0,00
Custos de Mercadorias Vendidas e Matérias Consumidas		(1 511,14)	(1 994,57)
Fornecimentos e Serviços Externos		(52 616,25)	(34 756,38)
Custos com Pessoal		(84 370,17)	(83 891,31)
Ajustamentos de Inventários (perdas/reversões)		0,00	0,00
Imparidades de Dívidas a Receber (perdas/reversões)		(1 876,10)	(7 351,10)
Provisões (aumentos/reduções)		0,00	0,00
Provisões Específicas (aumentos/reduções)		0,00	0,00
Outras Imparidades (perdas/reversões)		0,00	0,00
Aumentos/Reduções de Justo Valor		0,00	0,00
Outros Rendimentos		5 901,82	3 868,14
Outros Gastos		(4 546,96)	(1 828,54)
<b>Resultado antes de Depreciações, Gastos de Financiamento e Impostos</b>		<b>52 439,00</b>	<b>45 726,59</b>
Gastos/Reversões de Depreciação e de Amortização		(6 317,39)	(3 909,23)
<b>Resultado Operacional (antes de Gastos de Financiamento e Impostos)</b>		<b>46 121,61</b>	<b>41 817,36</b>
Juros e Rendimentos similares Obtidos		495,69	487,68
Juros e Gastos Similares Suportados		(1 287,84)	(317,77)
<b>Resultados Antes de Impostos</b>		<b>45 329,47</b>	<b>41 987,27</b>
Imposto sobre Rendimento do Período		235,58	0,00
<b>Resultado Líquido do Período</b>		<b>45 093,89</b>	<b>41 987,27</b>



## DEMONSTRAÇÃO DE RESULTADOS POR NATUREZA EM 31 DE DEZEMBRO DE 2021

Resposta Social :900301 - UBATI

N.º de Meses :12

Tipo de Acordo :Típico

N.º Médio de Utentes : 60

N.º Médio de Colaboradores : 1

RENDIMENTOS E GASTOS	NOTAS	(valores em euros)	
		PERÍODOS	
		2021	2020
Vendas e Serviços Prestados		6 147,58	200,00
Subsídios, Doações e Legados à Exploração		44 895,47	48 448,71
ISS, IP - Centros Distritais		43 977,60	42 565,14
Outros		917,87	5 883,57
Variação nos Inventários de Produção		0,00	0,00
Trabalhos para a Própria Entidade		0,00	0,00
Custos de Mercadorias Vendidas e Matérias Consumidas		(142,60)	0,00
Fornecimentos e Serviços Externos		(5 189,13)	(25 328,51)
Custos com Pessoal		(2 395,60)	(5 559,30)
Ajustamentos de Inventários (perdas/reversões)		0,00	0,00
Imparidades de Dívidas a Receber (perdas/reversões)		0,00	0,00
Provisões (aumentos/reduções)		0,00	0,00
Provisões Específicas (aumentos/reduções)		0,00	0,00
Outras Imparidades (perdas/reversões)		0,00	0,00
Aumentos/Reduções de Justo Valor		0,00	0,00
Outros Rendimentos		761,82	5 705,09
Outros Gastos		(57,47)	(2 965,20)
<b>Resultado antes de Depreciações, Gastos de Financiamento e Impostos</b>		<b>44 020,06</b>	<b>20 500,79</b>
Gastos/Reversões de Depreciação e de Amortização		(831,23)	(6 339,29)
<b>Resultado Operacional (antes de Gastos de Financiamento e Impostos)</b>		<b>43 188,83</b>	<b>14 161,50</b>
Juros e Rendimentos similares Obtidos		65,22	790,83
Juros e Gastos Similares Suportados		(169,45)	(515,30)
<b>Resultados Antes de Impostos</b>		<b>43 084,60</b>	<b>14 437,03</b>
Imposto sobre Rendimento do Período		30,41	0,00
<b>Resultado Líquido do Período</b>		<b>43 054,19</b>	<b>14 437,03</b>





Handwritten signatures and initials in the top right corner of the page.

## DEMONSTRAÇÃO DE RESULTADOS POR NATUREZA EM 31 DE DEZEMBRO DE 2021

Resposta Social :900623 - CRIAS

N.º de Meses :12

Tipo de Acordo : Típico

N.º Médio de Utentes : 4

N.º Médio de Colaboradores : 2

RENDIMENTOS E GASTOS	NOTAS	(valores em euros)	
		PERÍODOS	
		2021	2020
Vendas e Serviços Prestados		25 462,54	23 500,46
Subsídios, Doações e Legados à Exploração		27 194,91	25 915,36
ISS, IP - Centros Distritais		26 460,62	25 523,12
Outros		734,29	392,24
Variação nos Inventários de Produção		0,00	0,00
Trabalhos para a Própria Entidade		0,00	0,00
Custos de Mercadorias Vendidas e Matérias Consumidas		(114,08)	(486,82)
Fornecimentos e Serviços Externos		(5 734,72)	(11 496,43)
Custos com Pessoal		(6 447,10)	(9 881,78)
Ajustamentos de Inventários (perdas/reversões)		0,00	0,00
Imparidades de Dívidas a Receber (perdas/reversões)		0,00	(23,50)
Provisões (aumentos/reduções)		0,00	0,00
Provisões Específicas (aumentos/reduções)		0,00	0,00
Outras Imparidades (perdas/reversões)		0,00	0,00
Aumentos/Reduções de Justo Valor		0,00	0,00
Outros Rendimentos		609,45	1 972,50
Outros Gastos		(45,98)	(197,68)
<b>Resultado antes de Depreciações, Gastos de Financiamento e Impostos</b>		<b>40 925,03</b>	<b>29 302,11</b>
Gastos/Reversões de Depreciação e de Amortização		(664,99)	(422,62)
<b>Resultado Operacional (antes de Gastos de Financiamento e Impostos)</b>		<b>40 260,04</b>	<b>28 879,49</b>
Juros e Rendimentos similares Obtidos		52,18	52,72
Juros e Gastos Similares Suportados		(135,56)	(34,35)
<b>Resultados Antes de Impostos</b>		<b>40 176,65</b>	<b>28 897,86</b>
Imposto sobre Rendimento do Período		24,33	0,00
<b>Resultado Líquido do Período</b>		<b>40 152,32</b>	<b>28 897,86</b>



## DEMONSTRAÇÃO DE RESULTADOS POR NATUREZA EM 31 DE DEZEMBRO DE 2021

Resposta Social :900101 - PRÉ-ESCOLAR SM

N.º de Meses :12

Tipo de Acordo :Típico

N.º Médio de Utentes : 160

N.º Médio de Colaboradores : 18

RENDIMENTOS E GASTOS	NOTAS	(valores em euros)	
		PERÍODOS	
		2021	2020
Vendas e Serviços Prestados		205 839,34	190 129,33
Subsídios, Doações e Legados à Exploração		542 075,66	525 419,08
ISS, IP - Centros Distritais		502 657,65	507 474,18
Outros		39 418,01	17 944,90
Variação nos Inventários de Produção		0,00	0,00
Trabalhos para a Própria Entidade		0,00	0,00
Custos de Mercadorias Vendidas e Matérias Consumidas		(12 290,85)	(3 949,96)
Fornecimentos e Serviços Externos		(168 045,83)	(133 085,39)
Custos com Pessoal		(458 206,15)	(380 536,08)
Ajustamentos de Inventários (perdas/reversões)		0,00	0,00
Imparidades de Dívidas a Receber (perdas/reversões)		(2 958,75)	(9 796,10)
Provisões (aumentos/reduções)		0,00	0,00
Provisões Específicas (aumentos/reduções)		0,00	0,00
Outras Imparidades (perdas/reversões)		0,00	0,00
Aumentos/Reduções de Justo Valor		0,00	0,00
Outros Rendimentos		29 300,69	19 540,30
Outros Gastos		(12 314,91)	(9 127,86)
<b>Resultado antes de Depreciações, Gastos de Financiamento e Impostos</b>		<b>123 399,20</b>	<b>198 593,32</b>
Gastos/Reversões de Depreciação e de Amortização		(42 259,28)	(31 135,57)
<b>Resultado Operacional (antes de Gastos de Financiamento e Impostos)</b>		<b>81 139,93</b>	<b>167 457,75</b>
Juros e Rendimentos similares Obtidos		2 269,76	2 412,04
Juros e Gastos Similares Suportados		(5 896,93)	(1 571,66)
<b>Resultados Antes de Impostos</b>		<b>77 512,75</b>	<b>168 298,13</b>
Imposto sobre Rendimento do Período		1 501,76	0,00
<b>Resultado Líquido do Período</b>		<b>76 010,99</b>	<b>168 298,13</b>



Handwritten signatures and initials in the top right corner of the page.

## DEMONSTRAÇÃO DE RESULTADOS POR NATUREZA EM 31 DE DEZEMBRO DE 2021

Resposta Social :900106 - CRECHE SM

N.º de Meses :12

Tipo de Acordo :Típico

N.º Médio de Utentes : 71

N.º Médio de Colaboradores : 12

RENDIMENTOS E GASTOS	NOTAS	PERÍODOS	
		2021	2020
Vendas e Serviços Prestados		82 741,38	88 154,69
Subsídios, Doações e Legados à Exploração		313 798,15	274 152,05
ISS, IP - Centros Distritais		299 662,99	266 601,47
Outros		14 135,16	7 550,58
Variação nos Inventários de Produção		0,00	0,00
Trabalhos para a Própria Entidade		0,00	0,00
Custos de Mercadorias Vendidas e Matérias Consumidas		(5 012,09)	(2 194,63)
Fornecimentos e Serviços Externos		(64 898,59)	(49 365,30)
Custos com Pessoal		(249 840,96)	(220 723,87)
Ajustamentos de Inventários (perdas/reversões)		0,00	0,00
Imparidades de Dívidas a Receber (perdas/reversões)		0,00	(2 747,80)
Provisões (aumentos/reduções)		0,00	0,00
Provisões Específicas (aumentos/reduções)		0,00	0,00
Outras Imparidades (perdas/reversões)		0,00	0,00
Aumentos/Reduções de Justo Valor		0,00	0,00
Outros Rendimentos		14 994,24	10 463,17
Outros Gastos		(1 561,27)	(3 805,34)
<b>Resultado antes de Depreciações, Gastos de Financiamento e Impostos</b>		<b>90 220,87</b>	<b>93 932,97</b>
Gastos/Reversões de Depreciação e de Amortização		(23 181,78)	(18 733,44)
<b>Resultado Operacional (antes de Gastos de Financiamento e Impostos)</b>		<b>67 039,10</b>	<b>75 199,53</b>
Juros e Rendimentos similares Obtidos		1 004,43	1 014,90
Juros e Gastos Similares Suportados		(2 609,56)	(661,30)
<b>Resultados Antes de Impostos</b>		<b>65 433,97</b>	<b>75 553,13</b>
Imposto sobre Rendimento do Período		678,06	0,00
<b>Resultado Líquido do Período</b>		<b>64 755,91</b>	<b>75 553,13</b>



## DEMONSTRAÇÃO DE RESULTADOS POR NATUREZA EM 31 DE DEZEMBRO DE 2021

Resposta Social :900201 - CATL SM

N.º de Meses :12

Tipo de Acordo :Típico

N.º Médio de Utentes : 71

N.º Médio de Colaboradores : 5

(valores em euros)

RENDIMENTOS E GASTOS	NOTAS	PERÍODOS	
		2021	2020
Vendas e Serviços Prestados		70 025,10	52 401,51
Subsídios, Doações e Legados à Exploração		67 511,34	56 438,45
ISS, IP - Centros Distritais		53 376,18	49 574,28
Outros		14 135,16	6 864,17
Variação nos Inventários de Produção		0,00	0,00
Trabalhos para a Própria Entidade		0,00	0,00
Custos de Mercadorias Vendidas e Matérias Consumidas		(4 750,89)	(2 811,05)
Fornecimentos e Serviços Externos		(67 477,16)	(53 937,27)
Custos com Pessoal		(104 848,41)	(85 138,70)
Ajustamentos de Inventários (perdas/reversões)		0,00	0,00
Imparidades de Dívidas a Receber (perdas/reversões)		(760,00)	(6 264,55)
Provisões (aumentos/reduções)		0,00	0,00
Provisões Específicas (aumentos/reduções)		0,00	0,00
Outras Imparidades (perdas/reversões)		0,00	0,00
Aumentos/Reduções de Justo Valor		0,00	0,00
Outros Rendimentos		11 924,51	6 741,34
Outros Gastos		(885,05)	(3 495,40)
<b>Resultado antes de Depreciações, Gastos de Financiamento e Impostos</b>		<b>(29 260,55)</b>	<b>(36 065,67)</b>
Gastos/Reversões de Depreciação e de Amortização		(15 859,94)	(10 689,89)
<b>Resultado Operacional (antes de Gastos de Financiamento e Impostos)</b>		<b>(45 120,48)</b>	<b>(46 755,56)</b>
Juros e Rendimentos similares Obtidos		1 004,43	922,64
Juros e Gastos Similares Suportados		(2 609,56)	(601,18)
<b>Resultados Antes de Impostos</b>		<b>(46 725,61)</b>	<b>(46 434,10)</b>
Imposto sobre Rendimento do Período		500,83	0,00
<b>Resultado Líquido do Período</b>		<b>(47 226,44)</b>	<b>(46 434,10)</b>



## DEMONSTRAÇÃO DE RESULTADOS POR NATUREZA EM 31 DE DEZEMBRO DE 2021

Resposta Social: 900102 - Creche Fujacal

N.º de Meses: 12

Tipo de Acordo: Típico

N.º Médio de Utentes: 38

N.º Médio de Colaboradores: 7

(valores em euros)

RENDIMENTOS E GASTOS	NOTAS	PERÍODOS	
		2021	2020
Vendas e Serviços Prestados		34 736,87	40 754,46
Subsídios, Doações e Legados à Exploração		147 792,35	126 993,90
ISS, IP - Centros Distritais		140 265,84	123 463,76
Outros		7 526,51	3 530,14
Variação nos Inventários de Produção		0,00	0,00
Trabalhos para a Própria Entidade		0,00	0,00
Custos de Mercadorias Vendidas e Matérias Consumidas		(2 863,59)	(721,48)
Fornecimentos e Serviços Externos		(31 452,49)	(26 815,67)
Custos com Pessoal		(118 122,12)	(118 570,06)
Ajustamentos de Inventários (perdas/reversões)		0,00	0,00
Imparidades de Dívidas a Receber (perdas/reversões)		0,00	(1 583,50)
Provisões (aumentos/reduções)		0,00	0,00
Provisões Específicas (aumentos/reduções)		0,00	0,00
Outras Imparidades (perdas/reversões)		0,00	0,00
Aumentos/Reduções de Justo Valor		0,00	0,00
Outros Rendimentos		6 862,42	4 017,79
Outros Gastos		(471,26)	(1 779,12)
<b>Resultado antes de Depreciações, Gastos de Financiamento e Impostos</b>		<b>36 482,19</b>	<b>22 296,32</b>
Gastos/Reversões de Depreciação e de Amortização		(7 221,76)	(4 197,76)
<b>Resultado Operacional (antes de Gastos de Financiamento e Impostos)</b>		<b>29 260,43</b>	<b>18 098,56</b>
Juros e Rendimentos similares Obtidos		534,83	474,50
Juros e Gastos Similares Suportados		(1 389,51)	(309,18)
<b>Resultados Antes de Impostos</b>		<b>28 405,75</b>	<b>18 263,88</b>
Imposto sobre Rendimento do Período		360,97	0,00
<b>Resultado Líquido do Período</b>		<b>28 044,78</b>	<b>18 263,88</b>



## DEMONSTRAÇÃO DE RESULTADOS POR NATUREZA EM 31 DE DEZEMBRO DE 2021

Resposta Social 900103 - Creche Carandá

N.º de Meses : 12

Tipo de Acordo : Típico

N.º Médio de Utentes : 39

N.º Médio de Colaboradores : 7

(valores em euros)

RENDIMENTOS E GASTOS	NOTAS	PERÍODOS	
		2021	2020
Vendas e Serviços Prestados		42 913,21	42 554,59
Subsídios, Doações e Legados à Exploração		186 497,78	160 513,73
ISS, IP - Centros Distritais		178 787,69	156 297,17
Outros		7 710,09	4 216,56
Variação nos Inventários de Produção		0,00	0,00
Trabalhos para a Própria Entidade		0,00	0,00
Custos de Mercadorias Vendidas e Matérias Consumidas		(2 884,74)	(865,68)
Fornecimentos e Serviços Externos		(32 179,43)	(26 445,15)
Custos com Pessoal		(129 843,69)	(108 061,12)
Ajustamentos de Inventários (perdas/reversões)		0,00	0,00
Imparidades de Dívidas a Receber (perdas/reversões)		(10,00)	(418,00)
Provisões (aumentos/reduções)		0,00	0,00
Provisões Específicas (aumentos/reduções)		0,00	0,00
Outras Imparidades (perdas/reversões)		0,00	0,00
Aumentos/Reduções de Justo Valor		0,00	0,00
Outros Rendimentos		6 777,78	4 519,58
Outros Gastos		(482,75)	(2 125,06)
<b>Resultado antes de Depreciações, Gastos de Financiamento e Impostos</b>		<b>70 788,14</b>	<b>69 672,89</b>
Gastos/Reversões de Depreciação e de Amortização		(9 258,44)	(5 011,85)
<b>Resultado Operacional (antes de Gastos de Financiamento e Impostos)</b>		<b>61 529,70</b>	<b>64 661,04</b>
Juros e Rendimentos similares Obtidos		547,87	566,76
Juros e Gastos Similares Suportados		(1 423,40)	(369,30)
<b>Resultados Antes de Impostos</b>		<b>60 654,18</b>	<b>64 858,50</b>
Imposto sobre Rendimento do Período		324,07	0,00
<b>Resultado Líquido do Período</b>		<b>60 330,11</b>	<b>64 858,50</b>



Handwritten signatures and initials in the top right corner of the page.

## DEMONSTRAÇÃO DE RESULTADOS POR NATUREZA EM 31 DE DEZEMBRO DE 2021

Resposta Social :900107 - Creche Aveleda (APECCDA)

N.º de Meses :12

Tipo de Acordo :Típico

N.º Médio de Utentes : 23

N.º Médio de Colaboradores : 7

RENDIMENTOS E GASTOS	NOTAS	PERÍODOS	
		2021	2020
Vendas e Serviços Prestados		35 190,55	23 047,00
Subsídios, Doações e Legados à Exploração		105 488,85	82 295,30
ISS, IP - Centros Distritais		99 626,96	81 069,56
Outros		5 861,89	1 225,74
Variação nos Inventários de Produção		0,00	0,00
Trabalhos para a Própria Entidade		0,00	0,00
Custos de Mercadorias Vendidas e Matérias Consumidas		(3 157,97)	(824,02)
Fornecimentos e Serviços Externos		(21 886,31)	(8 283,29)
Custos com Pessoal		(106 333,34)	(116 628,97)
Ajustamentos de Inventários (perdas/reversões)		0,00	0,00
Imparidades de Dívidas a Receber (perdas/reversões)		0,00	0,00
Provisões (aumentos/reduções)		0,00	0,00
Provisões Específicas (aumentos/reduções)		0,00	0,00
Outras Imparidades (perdas/reversões)		0,00	0,00
Aumentos/Reduções de Justo Valor		0,00	0,00
Outros Rendimentos		4 417,67	1 188,56
Outros Gastos		(2 920,23)	(30 097,59)
<b>Resultado antes de Depreciações, Gastos de Financiamento e Impostos</b>		<b>10 799,21</b>	<b>(49 303,01)</b>
Gastos/Reversões de Depreciação e de Amortização		(4 161,83)	(5 780,41)
<b>Resultado Operacional (antes de Gastos de Financiamento e Impostos)</b>		<b>6 637,37</b>	<b>(55 083,42)</b>
Juros e Rendimentos similares Obtidos		326,11	164,76
Juros e Gastos Similares Suportados		(847,26)	(107,35)
<b>Resultados Antes de Impostos</b>		<b>6 116,23</b>	<b>(55 026,01)</b>
Imposto sobre Rendimento do Período		262,40	0,00
<b>Resultado Líquido do Período</b>		<b>5 853,83</b>	<b>(55 026,01)</b>



## DEMONSTRAÇÃO DE RESULTADOS POR NATUREZA EM 31 DE DEZEMBRO DE 2021

Resposta Social :900108 - Pré-Escolar Aveleda (APECDA)

N.º de Meses :12

Tipo de Acordo :Típico

N.º Médio de Utentes : 20

N.º Médio de Colaboradores : 4

(valores em euros)

RENDIMENTOS E GASTOS	NOTAS	PERÍODOS	
		2021	2020
Vendas e Serviços Prestados		26 868,00	16 187,00
Subsídios, Doações e Legados à Exploração		52 203,24	39 580,23
ISS, IP - Centros Distritais		45 484,98	38 550,60
Outros		6 718,26	1 029,63
Variação nos Inventários de Produção		0,00	0,00
Trabalhos para a Própria Entidade		0,00	0,00
Custos de Mercadorias Vendidas e Matérias Consumidas		(3 026,81)	(766,77)
Fornecimentos e Serviços Externos		(21 042,27)	(7 646,63)
Custos com Pessoal		(60 281,51)	(29 524,55)
Ajustamentos de Inventários (perdas/reversões)		0,00	0,00
Imparidades de Dívidas a Receber (perdas/reversões)		0,00	0,00
Provisões (aumentos/reduções)		0,00	0,00
Provisões Específicas (aumentos/reduções)		0,00	0,00
Outras Imparidades (perdas/reversões)		0,00	0,00
Aumentos/Reduções de Justo Valor		0,00	0,00
Outros Rendimentos		3 680,58	998,39
Outros Gastos		(3 466,66)	(14 537,31)
<b>Resultado antes de Depreciações, Gastos de Financiamento e Impostos</b>		<b>(5 065,42)</b>	<b>4 290,36</b>
Gastos/Reversões de Depreciação e de Amortização		(3 496,85)	(4 883,00)
<b>Resultado Operacional (antes de Gastos de Financiamento e Impostos)</b>		<b>(8 562,26)</b>	<b>(592,64)</b>
Juros e Rendimentos similares Obtidos		273,94	138,40
Juros e Gastos Similares Suportados		(711,70)	(90,18)
<b>Resultados Antes de Impostos</b>		<b>(9 000,03)</b>	<b>(544,42)</b>
Imposto sobre Rendimento do Período		214,93	0,00
<b>Resultado Líquido do Período</b>		<b>(9 214,96)</b>	<b>(544,42)</b>





*[Handwritten signatures and initials]*

## DEMONSTRAÇÃO DE RESULTADOS POR NATUREZA EM 31 DE DEZEMBRO DE 2021

Resposta Social 200202 - CATL Aveleda (APECEA)

N.º de Meses : 12

Tipo de Acordo : Típico

N.º Médio de Utentes : 25

N.º Médio de Colaboradores : 4

RENDIMENTOS E GASTOS	NOTAS	(valores em euros)	
		PERÍODOS	
		2021	2020
Vendas e Serviços Prestados		23 918,86	13 087,50
Subsídios, Doações e Legados à Exploração		22 453,86	16 959,18
ISS, IP - Centros Distritais		17 497,38	15 733,44
Outros		4 956,48	1 225,74
Variação nos Inventários de Produção		0,00	0,00
Trabalhos para a Própria Entidade		0,00	0,00
Custos de Mercadorias Vendidas e Matérias Consumidas		(3 899,57)	(1 044,53)
Fornecimentos e Serviços Externos		(21 281,58)	(9 754,82)
Custos com Pessoal		(51 989,11)	(30 450,59)
Ajustamentos de Inventários (perdas/reversões)		0,00	0,00
Imparidades de Dívidas a Receber (perdas/reversões)		0,00	0,00
Provisões (aumentos/reduções)		0,00	0,00
Provisões Específicas (aumentos/reduções)		0,00	0,00
Outras Imparidades (perdas/reversões)		0,00	0,00
Aumentos/Reduções de Justo Valor		0,00	0,00
Outros Rendimentos		4 113,82	1 188,56
Outros Gastos		(340,34)	(6 444,95)
<b>Resultado antes de Depreciações, Gastos de Financiamento e Impostos</b>		<b>(27 024,05)</b>	<b>(16 459,65)</b>
Gastos/Reversões de Depreciação e de Amortização		(4 488,67)	(5 951,94)
<b>Resultado Operacional (antes de Gastos de Financiamento e Impostos)</b>		<b>(31 512,72)</b>	<b>(22 411,59)</b>
Juros e Rendimentos similares Obtidos		352,20	164,76
Juros e Gastos Similares Suportados		(915,04)	(107,35)
<b>Resultados Antes de Impostos</b>		<b>(32 075,56)</b>	<b>(22 354,18)</b>
Imposto sobre Rendimento do Período		164,21	0,00
<b>Resultado Líquido do Período</b>		<b>(32 239,77)</b>	<b>(22 354,18)</b>



## DEMONSTRAÇÃO DE RESULTADOS POR NATUREZA EM 31 DE DEZEMBRO DE 2021

Resposta Social :900203 - CRI Aveleda (APECDA)

N.º de Meses :12

Tipo de Acordo :Típico

N.º Médio de Utentes : 10

N.º Médio de Colaboradores : 7

RENDIMENTOS E GASTOS	NOTAS	(valores em euros)	
		2021	2020
Vendas e Serviços Prestados		15,17	0,00
Subsídios, Doações e Legados à Exploração		159 066,98	1 519,92
ISS, IP - Centros Distritais		0,00	0,00
Outros		159 066,98	1 519,92
Variação nos Inventários de Produção		0,00	0,00
Trabalhos para a Própria Entidade		0,00	0,00
Custos de Mercadorias Vendidas e Matérias Consumidas		(300,54)	0,00
Fornecimentos e Serviços Externos		(8 376,43)	(4 372,71)
Custos com Pessoal		(72 910,16)	(37 609,23)
Ajustamentos de Inventários (perdas/reversões)		0,00	0,00
Imparidades de Dívidas a Receber (perdas/reversões)		0,00	0,00
Provisões (aumentos/reduções)		0,00	0,00
Provisões Específicas (aumentos/reduções)		0,00	0,00
Outras Imparidades (perdas/reversões)		0,00	0,00
Aumentos/Reduções de Justo Valor		0,00	0,00
Outros Rendimentos		1 523,64	1 473,82
Outros Gastos		(144,94)	(766,01)
<b>Resultado antes de Depreciações, Gastos de Financiamento e Impostos</b>		<b>78 873,71</b>	<b>(39 754,21)</b>
Gastos/Reversões de Depreciação e de Amortização		(1 662,47)	(5 754,32)
<b>Resultado Operacional (antes de Gastos de Financiamento e Impostos)</b>		<b>77 211,24</b>	<b>(45 508,53)</b>
Juros e Rendimentos similares Obtidos		130,45	204,30
Juros e Gastos Similares Suportados		(338,90)	(133,12)
<b>Resultados Antes de Impostos</b>		<b>77 002,78</b>	<b>(45 437,35)</b>
Imposto sobre Rendimento do Período		60,82	0,00
<b>Resultado Líquido do Período</b>		<b>76 941,96</b>	<b>(45 437,35)</b>



## DEMONSTRAÇÃO DE RESULTADOS POR NATUREZA EM 31 DE DEZEMBRO DE 2021

Resposta Social 900501 - CANTINA SOCIAL

N.º de Meses :12

Tipo de Acordo :Típico

N.º Médio de Utentes :

N.º Médio de Colaboradores :

RENDIMENTOS E GASTOS	NOTAS	(valores em euros)	
		PERÍODOS	
		2021	2020
Vendas e Serviços Prestados		0,00	0,00
Subsídios, Doações e Legados à Exploração		14 907,50	16 860,00
ISS, IP - Centros Distritais		14 907,50	16 860,00
Outros		0,00	0,00
Variação nos Inventários de Produção		0,00	0,00
Trabalhos para a Própria Entidade		0,00	0,00
Custos de Mercadorias Vendidas e Matérias Consumidas		0,00	0,00
Fornecimentos e Serviços Externos		(20 666,16)	(16 177,46)
Custos com Pessoal		(4 913,81)	0,00
Ajustamentos de Inventários (perdas/reversões)		0,00	0,00
Imparidades de Dívidas a Receber (perdas/reversões)		0,00	0,00
Provisões (aumentos/reduções)		0,00	0,00
Provisões Específicas (aumentos/reduções)		0,00	0,00
Outras Imparidades (perdas/reversões)		0,00	0,00
Aumentos/Reduções de Justo Valor		0,00	0,00
Outros Rendimentos		0,00	0,00
Outros Gastos		0,00	0,00
<b>Resultado antes de Depreciações, Gastos de Financiamento e Impostos</b>		<b>(10 672,47)</b>	<b>682,54</b>
Gastos/Reversões de Depreciação e de Amortização		0,00	0,00
<b>Resultado Operacional (antes de Gastos de Financiamento e Impostos)</b>		<b>(10 672,47)</b>	<b>682,54</b>
Juros e Rendimentos similares Obtidos		0,00	0,00
Juros e Gastos Similares Suportados		0,00	0,00
<b>Resultados Antes de Impostos</b>		<b>(10 672,47)</b>	<b>682,54</b>
Imposto sobre Rendimento do Período		0,00	0,00
<b>Resultado Líquido do Período</b>		<b>(10 672,47)</b>	<b>682,54</b>



## DEMONSTRAÇÃO DE RESULTADOS POR NATUREZA EM 31 DE DEZEMBRO DE 2021

Resposta Social POAPMC-TEAC

N.º de Meses: 12

Tipo de Acordo: Típico

N.º Médio de Utentes:

N.º Médio de Colaboradores: 1

(valores em euros)

RENDIMENTOS E GASTOS	NOTAS	PERÍODOS	
		2021	2020
Vendas e Serviços Prestados		0,00	0,00
Subsídios, Doações e Legados à Exploração		4 512,05	3 210,63
ISS, IP - Centros Distritais		4 512,05	3 210,63
Outros		0,00	0,00
Variação nos Inventários de Produção		0,00	0,00
Trabalhos para a Própria Entidade		0,00	0,00
Custos de Mercadorias Vendidas e Matérias Consumidas		0,00	0,00
Fornecimentos e Serviços Externos		0,00	(45,00)
Custos com Pessoal		(10 025,49)	0,00
Ajustamentos de Inventários (perdas/reversões)		0,00	0,00
Imparidades de Dívidas a Receber (perdas/reversões)		0,00	0,00
Provisões (aumentos/reduções)		0,00	0,00
Provisões Específicas (aumentos/reduções)		0,00	0,00
Outras Imparidades (perdas/reversões)		0,00	0,00
Aumentos/Reduções de Justo Valor		0,00	0,00
Outros Rendimentos		0,00	0,00
Outros Gastos		0,00	0,00
<b>Resultado antes de Depreciações, Gastos de Financiamento e Impostos</b>		<b>(5 513,44)</b>	<b>3 165,63</b>
Gastos/Reversões de Depreciação e de Amortização		(2 850,44)	(2 849,31)
<b>Resultado Operacional (antes de Gastos de Financiamento e Impostos)</b>		<b>(8 363,88)</b>	<b>316,32</b>
Juros e Rendimentos similares Obtidos		0,00	0,00
Juros e Gastos Similares Suportados		0,00	0,00
<b>Resultados Antes de Impostos</b>		<b>(8 363,88)</b>	<b>316,32</b>
Imposto sobre Rendimento do Período		0,00	0,00
<b>Resultado Líquido do Período</b>		<b>(8 363,88)</b>	<b>316,32</b>



## DEMONSTRAÇÃO DE RESULTADOS POR NATUREZA EM 31 DE DEZEMBRO DE 2021

Resposta Social :OUTRAS - GARAGENS

N.º de Meses :12

Tipo de Acordo :

N.º Médio de Utentes :

N.º Médio de Colaboradores :

RENDIMENTOS E GASTOS	NOTAS	(valores em euros)	
		PERÍODOS 2021	2020
Vendas e Serviços Prestados		0,00	0,00
Subsídios, Doações e Legados à Exploração		0,00	0,00
ISS, IP - Centros Distritais		0,00	0,00
Outros		0,00	0,00
Variação nos Inventários de Produção		0,00	0,00
Trabalhos para a Própria Entidade		0,00	0,00
Custos de Mercadorias Vendidas e Matérias Consumidas		0,00	0,00
Fornecimentos e Serviços Externos		(3 022,97)	0,00
Custos com Pessoal		0,00	0,00
Ajustamentos de Inventários (perdas/reversões)		0,00	0,00
Imparidades de Dívidas a Receber (perdas/reversões)		0,00	0,00
Provisões (aumentos/reduções)		0,00	0,00
Provisões Específicas (aumentos/reduções)		0,00	0,00
Outras Imparidades (perdas/reversões)		0,00	0,00
Aumentos/Reduções de Justo Valor		0,00	0,00
Outros Rendimentos		608,00	4 070,00
Outros Gastos		(4 605,60)	(1 500,00)
<b>Resultado antes de Depreciações, Gastos de Financiamento e Impostos</b>		<b>(7 020,57)</b>	<b>2 570,00</b>
Gastos/Reversões de Depreciação e de Amortização		(309,15)	(1 563,74)
<b>Resultado Operacional (antes de Gastos de Financiamento e Impostos)</b>		<b>(7 329,72)</b>	<b>1 006,26</b>
Juros e Rendimentos similares Obtidos		0,00	0,00
Juros e Gastos Similares Suportados		0,00	0,00
<b>Resultados Antes de Impostos</b>		<b>(7 329,72)</b>	<b>1 006,26</b>
Imposto sobre Rendimento do Período		24,27	0,00
<b>Resultado Líquido do Período</b>		<b>(7 353,99)</b>	<b>1 006,26</b>



## DEMONSTRAÇÃO DE RESULTADOS POR NATUREZA EM 31 DE DEZEMBRO DE 2021

**Resposta Social:** OUTRAS - OBRAS REMODELAÇÃO PROJETO EM CURSO

**N.º de Meses:** 12

**Tipo de Acordo:**

**N.º Médio de Utentes:**

**N.º Médio de Colaboradores:**

RENDIMENTOS E GASTOS	NOTAS	(valores em euros)	
		PERÍODOS	
		2021	2020
Vendas e Serviços Prestados		0,00	0,00
Subsídios, Doações e Legados à Exploração		0,00	0,00
ISS, IP - Centros Distritais		0,00	0,00
Outros		0,00	0,00
Variação nos Inventários de Produção		0,00	0,00
Trabalhos para a Própria Entidade		0,00	0,00
Custos de Mercadorias Vendidas e Matérias Consumidas		0,00	0,00
Fornecimentos e Serviços Externos		0,00	0,00
Custos com Pessoal		0,00	0,00
Ajustamentos de Inventários (perdas/reversões)		0,00	0,00
Imparidades de Dívidas a Receber (perdas/reversões)		0,00	0,00
Provisões (aumentos/reduções)		0,00	0,00
Provisões Específicas (aumentos/reduções)		0,00	0,00
Outras Imparidades (perdas/reversões)		0,00	0,00
Aumentos/Reduções de Justo Valor		0,00	0,00
Outros Rendimentos		0,00	0,00
Outros Gastos		0,00	(37,35)
<b>Resultado antes de Depreciações, Gastos de Financiamento e Impostos</b>		<b>0,00</b>	<b>(37,35)</b>
Gastos/Reversões de Depreciação e de Amortização		(256,13)	(364,13)
<b>Resultado Operacional (antes de Gastos de Financiamento e Impostos)</b>		<b>(256,13)</b>	<b>(401,48)</b>
Juros e Rendimentos similares Obtidos		0,00	0,00
Juros e Gastos Similares Suportados		0,00	0,00
<b>Resultados Antes de Impostos</b>		<b>(256,13)</b>	<b>(401,48)</b>
Imposto sobre Rendimento do Período		0,00	0,00
<b>Resultado Líquido do Período</b>		<b>(256,13)</b>	<b>(401,48)</b>



*[Handwritten signatures and initials]*

**DEMONSTRAÇÃO FLUXOS DE CAIXA**  
**PERÍODO FINDO EM 31 DE DEZEMBRO DE 2021**

Rúbricas	Períodos	
	2021	2020
<b>FLUXO DE CAIXA DAS ATIVIDADES OPERACIONAIS</b>		
Recebimentos de Clientes/Utentes	+ 1 287 573,30 €	1 137 398,44 €
Pagamentos a Fornecedores	- (881 094,59) €	(873 147,57) €
Pagamentos ao Pessoal	- (2 070 254,67) €	(1 802 130,09) €
Caixa Gerado pelas Operações	+/- (1 663 775,96) €	(1 537 879,22) €
Pagamento/Recebimento do Imposto sobre o rendimento	-/+ 2 275,53 €	
Outros recebimentos/pagamentos	+/- 2 081 617,06 €	1 748 846,82 €
<b>Fluxos de caixas das atividades operacionais (A)</b>	<b>+/- 420 116,63 €</b>	<b>210 967,60 €</b>
<b>FLUXO DE CAIXA DAS ATIVIDADES DE INVESTIMENTO</b>		
<b>Pagamentos respeitantes a:</b>		
Ativos Fixos Tangíveis	- (1 312 500,00) €	(47 280,00) €
Ativos Intangíveis	- - €	
Investimentos Financeiros	- - €	(1 941,98) €
Investimentos em Curso	- (31 081,00) €	(12 300,00) €
Outros Ativos	- (1 037 500,00) €	
<b>Recebimentos Provenientes de:</b>		
Ativos Fixos Tangíveis	+ 16 500,00 €	15 000,00 €
Ativos Intangíveis	+ - €	
Investimentos Financeiros	+ - €	
Outros Ativos	+ - €	
Subsídios de Investimento	+ 36 888,11 €	
Juros e Rendimentos Similares	+ 8 152,86 €	8 633,27 €
Dividendos	+ - €	
<b>Fluxos de Caixa das Atividades de Investimento (B)</b>	<b>+/- (2 319 540,03) €</b>	<b>(37 888,71) €</b>
<b>FLUXO DE CAIXA DAS ATIVIDADES DE FINANCIAMENTO</b>		
<b>Recebimentos Provenientes de:</b>		
Financiamentos Obtidos	+ 2 350 000,00 €	
Realização de Capital e de outros instrumentos de Capital Próprio	+ - €	
Cobertura de prejuízos	+ - €	
Doações	+ 18 938,78 €	
Outras Operações de Financiamento	+ - €	
<b>Pagamentos respeitantes a:</b>		
Financiamentos Obtidos	- (28 846,35) €	
Juros e Gastos similares	- (21 181,51) €	(5 625,33) €
Dividendos	- - €	
Reduções de capital e de outros instrumentos de capital próprio	- - €	
Outras Operações de Financiamento	- - €	
<b>Fluxos de caixa das atividades de Financiamento (C)</b>	<b>+/- 2 318 910,92 €</b>	<b>(5 625,33) €</b>
<b>Variação de Caixa e seus equivalentes (A + B + C)</b>	<b>+/- 419 487,52 €</b>	<b>167 453,56 €</b>
Efeitos de Diferença de Câmbios	+/- - €	
Caixa e seus equivalentes no início do período	+/- 3 013 560,26 €	2 846 106,70 €
Caixa e seus equivalentes no final do período	+/- 3 433 047,78 €	3 013 560,26 €



**DEMONSTRAÇÃO DAS ALTERAÇÕES NOS FUNDOS PATRIMONIAIS**  
**PERÍODO FINDO EM 31 DE DEZEMBRO DE 2020**

(valores em euros)

DESCRIÇÃO	Notas	Fundos	Reservas	Resultados Transitados	Outras Variações nos fundos Patrimoniais	Resultado Líquido do Período	Total	Total Fundos Patrimoniais
<b>POSIÇÃO NO INÍCIO DO ANO 2021</b>		<b>20 951,54</b>	<b>49 879,78</b>	<b>4 477 184,97</b>	<b>1 518 504,61</b>	<b>57 239,29</b>	<b>5 991 111,37</b>	<b>5 991 111,37</b>
<b>ALTERAÇÕES NO PERÍODO</b>								
Emenda à adição de novo referencial contabilístico		0,00	0,00	0,00	0,00	0,00	0,00	0,00
Alterações de políticas contabilísticas		0,00	0,00	0,00	0,00	0,00	0,00	0,00
Diferenças de conversão de demonstrações financeiras		0,00	0,00	0,00	0,00	0,00	0,00	0,00
Realização de excedentes de reavaliação		0,00	0,00	0,00	0,00	0,00	0,00	0,00
Excedentes de reavaliação		0,00	0,00	0,00	0,00	0,00	0,00	0,00
Ajustamentos por impostos diferidos		0,00	0,00	0,00	0,00	0,00	0,00	0,00
Outras alterações resultantes dos fundos patrimoniais		0,00	0,00	27 239,29	390 458,16	(57 239,29)	360 458,16	360 458,16
<b>(7)</b>		<b>0,00</b>	<b>0,00</b>	<b>27 239,29</b>	<b>390 458,16</b>	<b>(57 239,29)</b>	<b>360 458,16</b>	<b>360 458,16</b>
<b>RESULTADO LÍQUIDO DO PERÍODO (8)</b>						<b>161 773,71</b>	<b>161 773,71</b>	<b>161 773,71</b>
<b>Resultado extensivo (9=7+8)</b>						<b>104 534,42</b>	<b>522 231,87</b>	<b>522 231,87</b>
<b>Operações com Instituidores no período</b>								
Fundos		0,00	0,00	0,00	0,00	0,00	0,00	0,00
Subsídios, doações e legados		0,00	0,00	0,00	0,00	0,00	0,00	0,00
Distribuições		0,00	0,00	0,00	0,00	0,00	0,00	0,00
Outras Operações		0,00	0,00	0,00	0,00	0,00	0,00	0,00
<b>(10)</b>		<b>0,00</b>	<b>0,00</b>	<b>0,00</b>	<b>0,00</b>	<b>0,00</b>	<b>0,00</b>	<b>0,00</b>
<b>POSIÇÃO NO FIM DO ANO 2021 (11=6+7+8+10)</b>		<b>20 951,54</b>	<b>49 879,78</b>	<b>4 504 424,26</b>	<b>1 908 962,77</b>	<b>161 773,71</b>	<b>6 645 992,06</b>	<b>6 645 992,06</b>

**DEMONSTRAÇÃO DAS ALTERAÇÕES NOS FUNDOS PATRIMONIAIS**  
**PERÍODO FINDO EM 31 DE DEZEMBRO DE 2021**

(valores em euros)

DESCRIÇÃO	Notas	Fundos	Reservas	Resultados Transitados	Outras Variações nos fundos Patrimoniais	Resultado Líquido do Período	Total	Total Fundos Patrimoniais
<b>POSIÇÃO NO INÍCIO DO ANO 2021</b>		<b>20 951,54</b>	<b>49 879,78</b>	<b>4 504 424,26</b>	<b>1 908 962,77</b>	<b>161 773,71</b>	<b>6 645 992,06</b>	<b>6 645 992,06</b>
<b>ALTERAÇÕES NO PERÍODO</b>								
Emenda à adição de novo referencial contabilístico		0,00	0,00	0,00	0,00	0,00	0,00	0,00
Alterações de políticas contabilísticas		0,00	0,00	0,00	0,00	0,00	0,00	0,00
Diferenças de conversão de demonstrações financeiras		0,00	0,00	0,00	0,00	0,00	0,00	0,00
Realização de excedentes de reavaliação		0,00	0,00	0,00	0,00	0,00	0,00	0,00
Excedentes de reavaliação		0,00	0,00	0,00	0,00	0,00	0,00	0,00
Ajustamentos por impostos diferidos		0,00	0,00	0,00	0,00	0,00	0,00	0,00
Outras alterações resultantes dos fundos patrimoniais		0,00	0,00	226 503,61	(36 888,11)	(161 773,71)	27 841,79	27 841,79
<b>(7)</b>		<b>0,00</b>	<b>0,00</b>	<b>226 503,61</b>	<b>(36 888,11)</b>	<b>(161 773,71)</b>	<b>27 841,79</b>	<b>27 841,79</b>
<b>RESULTADO LÍQUIDO DO PERÍODO (8)</b>				<b>0,00</b>	<b>0,00</b>	<b>319 294,11</b>	<b>319 294,11</b>	<b>319 294,11</b>
<b>Resultado extensivo (9=7+8)</b>				<b>226 503,61</b>	<b>(36 888,11)</b>	<b>157 520,40</b>	<b>347 135,90</b>	<b>347 135,90</b>
<b>Operações com Instituidores no período</b>								
Fundos		0,00	0,00	0,00	0,00	0,00	0,00	0,00
Subsídios, doações e legados		0,00	0,00	0,00	0,00	0,00	0,00	0,00
Distribuições		0,00	0,00	0,00	0,00	0,00	0,00	0,00
Outras Operações		0,00	0,00	0,00	0,00	0,00	0,00	0,00
<b>(10)</b>		<b>0,00</b>	<b>0,00</b>	<b>0,00</b>	<b>0,00</b>	<b>0,00</b>	<b>0,00</b>	<b>0,00</b>
<b>POSIÇÃO NO FIM DO ANO 2021 (11=6+7+8+10)</b>		<b>20 951,54</b>	<b>49 879,78</b>	<b>4 730 927,87</b>	<b>1 872 074,66</b>	<b>319 294,11</b>	<b>6 993 127,96</b>	<b>6 993 127,96</b>





ANEXO

**Ao Balanço, à Demonstração de Resultados e Demonstração dos Fluxos de Caixa do  
exercício findo em 31 de Dezembro de 2021**

(valores expressos em euros)

**1. Identificação da Entidade:**

**1.1 Denominação da Entidade:** Centro Paroquial de Fraternidade Cristã e Solidariedade Social de São Lázaro

**1.2 Lugar da Sede Social:** Rua Sá Miranda, 4700.352 Braga

**1.3 Natureza da Atividade:** Instituição Particular de Solidariedade Social (IPSS)

**1.4 Valência/Atividades:** Creche, Pré-Escolar (Jardim de Infância), Centro Atividades Tempos Livres (CATL), Centro Recursos para a Inclusão (CRI), Estrutura Residencial para Pessoas Idosas (ERPI), Serviço Apoio Domiciliário (SAD), Centro de Dia, Centro de Convívio (UBATI), Cantina Social, Apoio Alimentar (FEAC) e Residência para pessoas infetadas com o VIH/Sida (CRIAS).

**2. Referencial contabilístico da preparação das demonstrações financeiras**

Em 2021 as Demonstrações Financeiras foram elaboradas no pressuposto da continuidade das operações a partir dos livros e registos contabilísticos da Entidade e de acordo com as Normas Contabilísticas do Sistema de Normalização Contabilística para Entidades do Sector não Lucrativo (NCRF – ESNL), cujo enquadramento legal está definido pelo Decreto-Lei n.º 36A/2011, de 9 de Março. No anexo II do referido Decreto, refere que o sistema de Normalização para as Entidades do Setor Não Lucrativo é composto por:

- Bases para a Apresentação das Demonstrações Financeiras (BADF)
- Modelos de Demonstrações Financeiras (MDF) – Portaria n.º 105/2011, de 14 de Março, com as alterações introduzidas pela Portaria 220/2015, de 24 de julho
- Código de Contas (CC) – Portaria n.º 106/2011, de 14 de Março, com as alterações introduzidas pela Portaria 218/2015, de 23 de Julho
- NCRF – ESNL – Aviso n.º 6726-B/2011, de 14 de Março, com as alterações introduzidas pelo Aviso n.º 8259/2015, de 29 de Julho
- Normas Interpretativas (NI)



### **3. Políticas Contabilísticas, alterações nas estimativas contabilísticas e erros**

#### **3.1 Principais Políticas Contabilísticas**

As principais políticas contabilísticas aplicadas pela Entidade na elaboração das Demonstrações Financeiras foram as seguintes:

##### **3.1.1 Bases de Preparação das Demonstrações Financeiras**

As demonstrações financeiras foram preparadas de acordo com as disposições da NCRF – ESNL (Entidades do Setor Não Lucrativo), nomeadamente coma as Bases de Apresentação das Demonstrações Financeiras (BADF)

###### **3.1.1.1 Continuidade**

Com base na informação disponível e as expectativas futuras, a Entidade continuará a operar no futuro previsível, assumindo que não há a intenção nem a necessidade de liquidar ou reduzir consideravelmente o nível das suas operações. Para as ESNL, este pressuposto não corresponde a um conceito económico ou financeiro, mas sim à manutenção da atividade de prestação de serviços ou à capacidade de cumprir os seus fins.

###### **3.1.1.2 Regime de Acréscimo (periodização económica)**

Os efeitos das transações e de outros acontecimentos são reconhecidos quando eles ocorram (satisfeitas as definições e os critérios de reconhecimento de acordo com a estrutura conceptual, independentemente do momento de pagamento ou do recebimento) sendo registadas contabilisticamente e relatados nas demonstrações financeiras dos períodos comos quais se relacionem. As diferenças entre os montantes recebidos e pagos e os correspondentes rendimentos e gastos são registados nas respetivas contas das rúbricas “Devedores e credores por acréscimos e Diferimentos”.

###### **3.1.1.3 Consistência de Apresentação**

As Demonstrações Financeiras estão consistentes de um período para o outro, quer a nível da apresentação quer dos movimentos contabilísticos que lhes dão origem, exceto quando ocorrem alterações significativas na natureza que, nesse caso, estão



devidamente identificadas e justificadas neste Anexo. Desta forma é proporcionada informação viável e mais relevante para os utentes.

#### **3.1.1.4 Materialidade e Agregação**

A relevância da Informação é afetada pela sua natureza e materialidade. A materialidade depende da quantificação da omissão ou erro. A informação é material se a sua omissão ou inexatidão influenciar as decisões económicas tomadas por parte dos utentes com base nas demonstrações financeiras. Itens que não são suficientemente materiais para justificar a sua apresentação separada nas demonstrações financeiras podem ser suficientemente materiais para que sejam discriminadas nas notas deste anexo.

#### **3.1.1.5 Compensação**

Devido à importância dos ativos e passivos serem relatados separadamente, assim como os gastos e os rendimentos, estes não são compensados, exceto quando a compensação reflita a substância da transação.

#### **3.1.1.6 Informação Comparativa**

A informação comparativa deve ser divulgada, nas demonstrações financeiras, com respeito ao período anterior. Respeitando o Princípio da Continuidade da Entidade, as políticas contabilísticas devem ser levadas a efeito da maneira consistente em toda a Entidade e ao longo do tempo. Procedendo-se a alterações das políticas contabilísticas, as quantias comparativas afetadas pela reclassificação devem ser divulgadas, tendo em conta:

- A natureza da reclassificação
- A quantia de cada item ou classe de itens que tenha sido reclassificada
- Razão para a reclassificação

Quando aplicáveis, estas bases foram consideradas.



### 3.2 Adoção pela 1ª vez das NCRF – ESNL

Em 1 de Janeiro de 2012 adotou-se pela primeira vez as NCRF – ESNL. A Portaria n.º 106/2011, de 14 de Março, aprovou o Código de Contas específico para as ESNL.

A Apresentação das Demonstrações Financeiras de 2021 adotou, assim, os modelos aplicáveis às ESNL constantes na Portaria n.º 105/2011, de 14 de Março, com as alterações introduzidas pela Portaria n.º 220/2015, de 24 de Julho.

### 4. Fluxos de Caixa

Desagregação dos valores inscritos na rubrica de caixa e depósitos bancários

RÚBRICAS	2021	2020
Depósitos Bancários a Prazo	722 567,62	722 567,62
Depósitos Bancários à Ordem	1 681 055,93	981 770,19
Outros Ativos Financeiros	1 008 364,41	1 289 124,25
Caixa - Numerário e Valores	21 059,82	20 098,20
	<u>3 433 047,78</u>	<u>3 013 560,26</u>

Na rubrica Outros Ativos Financeiros, encontram-se registados 875.000,00€ relativos a fundos de investimento, sendo que 125.000,00€ no BPI e 750.000,00€ no Santander. Mais se encontram registados (preço de aquisição) 133.364,41€ em Obrigações de Dívida Pública, sendo que 46.050,39€ no BPI e 87.314,02€ no Santander.

### 5. Ativos Fixos Tangíveis

Os ativos fixos tangíveis encontram-se valorizados ao custo de aquisição deduzido das depreciações acumuladas (modelo do custo). O método de depreciação usado é o das quotas constantes.

O custo de aquisição inclui o preço de compra do ativo e as despesas inerentes à sua aquisição.



Os gastos subsequentes com grandes renovações também são reconhecidos no custo do ativo.

Os ganhos e perdas na alienação dos ativos são determinados pela diferença entre o valor de realização e o valor do ativo, sendo reconhecidos na demonstração de resultados.

As Taxas de depreciação aplicadas aos bens adquiridos antes de 1 de Janeiro de 2012 foram as constantes no Decreto – Lei n.º 78/89, de 3 de Março assim discriminadas:

Ativos Fixos Tangíveis	Taxas de Depreciação
Terrenos e recursos naturais	0%
Edifícios e outras construções	2%
Equipamento básico	16,66%
Equipamento de transporte	20%
Ferramentas e utensílios	25%
Equipamento Administrativo	16,66%
Equipamento Informático	20%
Programas de Computador	33,33%

As Taxas de Depreciação aplicadas aos bens adquiridos a partir de 1 de Janeiro de 2012 foram as constantes do Decreto – Regulamentar n.º 25/2009, de 14 de Setembro.

Ativos Fixos Tangíveis	Taxas de Depreciação	Vida útil
Terrenos e recursos naturais	0%	-
Edifícios e outras construções	2%	50 anos
Equipamento básico	16,66%%	6 anos
Equipamento de transporte	20%	5 anos
Equipamento Administrativo	16,66%%	6 anos
Ferramentas e utensílios	25%	4 anos
Propriedades de Investimento	2%	50 anos

A quantia escriturada bruta, as depreciações acumuladas, a reconciliação da quantia escriturada no início e no fim dos períodos de 2020 e 2021, mostrando as adições, os abates e alienações, as depreciações e outras alterações, foram desenvolvidas de acordo com os seguintes quadros:



CLASSES	2021			2020		
	Ativo Bruto	Dep. e perdas acumuladas	Ativo líquido	Ativo Bruto	Dep. e perdas acumuladas	Ativo líquido
Terrenos e recursos naturais	94 839,66	0,00	94 839,66	34 439,55	0,00	34 439,55
Edifícios e outras construções	7 559 768,20	1 685 473,07	5 874 295,13	5 284 518,28	1 541 940,68	3 742 577,60
Equipamento básico	851 900,61	827 726,03	24 174,58	850 780,62	843 495,82	7 284,80
Equipamento de transporte	280 390,39	258 930,01	21 460,38	280 390,39	275 594,03	4 796,36
Equipamento Administrativo	411 685,43	386 661,84	25 023,59	401 704,32	387 814,57	13 889,75
Ferramentas e utensílios	1 809,35	1 809,35	0,00	1 809,35	1 809,35	0,00
Taras e Vasilhame	65,41	65,41	0,00	65,41	65,41	0,00
Outros ativos fixos	15 964,60	15 964,60	0,00	15 964,60	15 964,60	0,00
	<u>9 216 423,65</u>	<u>3 176 630,31</u>	<u>6 039 793,34</u>	<u>6 869 672,52</u>	<u>3 066 684,46</u>	<u>3 802 988,06</u>

## 6. Propriedades de Investimento e Investimentos Financeiros

Quantias de Investimento financeiros e Propriedades de Investimentos brutas e líquidas de depreciações acumuladas no início e no fim do período

CLASSES	2021			2020		
	Ativo Bruto	Dep. e perdas acumuladas	Ativo líquido	Ativo Bruto	Dep. e perdas acumuladas	Ativo líquido
Participação Fundo Social	25 987,97	0,00	25 987,97	25 987,97	0,00	25 987,97
Participação "Lar Santiago"	2 287 500,00	0,00	2 287 500,00	1 250 000,00	0,00	1 250 000,00
FRSS	935,78	0,00	935,78	935,78	0,00	935,78
Fundo Compensação Trabalho	10 307,10	0,00	10 307,10	8 304,51	0,00	8 304,51
	<u>2 324 730,85</u>	<u>0,00</u>	<u>2 324 730,85</u>	<u>1 285 228,26</u>	<u>0,00</u>	<u>1 285 228,26</u>

No exercício de 2021 procedeu-se a uma reclassificação do valor correspondente à Participação "Lar Santiago" como consequência da Aquisição da empresa "Lar Santiago".

## 7. Ativos Fixos em curso

Relativamente a esta rubrica, manteve-se os 31.081,00€ em ativos, com origem no projeto de alteração e ampliação da creche e de obras decorridas no Lar Santiago.

## 8. Inventários

As Políticas contabilísticas adotadas na mensuração dos inventários e fórmulas de custeio usadas pela Instituição, são as da valorização ao custo de aquisição. O custo de inventário



inclui todos os custos de compra, transporte e custos incorridos. A Instituição utiliza o regime de inventário intermitente, de acordo com a possibilidade prevista no n.º 1 do artigo 12.º do Decreto-Lei n.º 158/2009 de 13 de Julho. Em termos de fórmulas de custeio, a fórmula usada é a do Custo Médio Ponderado.

INVENTÁRIOS	2021	2020
Matérias-Primas, Subsidiárias e de consumo	11 639,76	11 277,17
Produtos Acabados e intermédios	0,00	0,00
	<u>11 639,76</u>	<u>11 277,17</u>

Quantia de inventários reconhecida como um gasto durante o período

CUSTO DAS MERCADORIAS VENDIDAS E DAS MATÉRIAS CONSUMIDAS	2021	2020
	Matérias Primas	Matérias Primas
Saldo Inicial	11 277,17	12 196,71
Compras	73 612,00	64 146,09
Reclassificação e Regularização de Inventários	7 138,44	0,00
Saldo Final	<u>11 639,76</u>	<u>11 277,17</u>
	<u>80 387,85</u>	<u>65 065,63</u>

Não havendo uma doutrina homogénea sobre o tratamento a dar aos donativos de bens alimentares, para uso interno e/ou distribuição aos mais carenciados, optou-se por registar através de uma regularização de existências, pelo que, os 7.138,44€ correspondem a doações recebidas.



## 9. Rédito

### RÉDITOS

RUBRICA	2021	2020
Vendas	0,00	0,00
Quotas, Matrículas e Mensalidades	1 222 635,99	1 116 267,66
Trabalhos para a própria entidade	0,00	0,00
Sub-Centro Reg. Segurança Social	1 888 707,84	1 772 494,54
Subsídios Fundo Social Europeu	0,00	65 190,43
Ministério da Educação	157 231,25	0,00
IEFP	124 185,82	78 064,39
Outros Subsídios	1 690,00	0,00
Subsídios de Outras Entidades	12 000,00	0,00
Produção Energia	310,68	445,45
Operações Sujetas a IVA	5 170,42	0,00
Subsídios para Investimento	36 888,11	36 888,11
Rendas	38 448,00	9 000,00
Alienações	608,00	4 070,00
Simistros	702,60	0,00
Restituição de Impostos	18 701,27	0,00
Reversão provisões devidas clientes	194,09	4 010,77
Correções períodos anteriores	7 101,09	16,80
Donativos	18 938,78	42 500,56
Juros Obtidos	8 152,86	8 633,27
Consignação IRS e IVA	7 488,83	8 748,77
Ganhos em Inventários - Simistros	0,00	0,00
Outros	2 764,13	5 912,14
	<u>3 551 919,76</u>	<u>3 152 242,89</u>

## 10. Estado e Outros Entes Públicos

Engloba no Ativo, entre outras, os reembolsos pedidos de IVA referentes a bens de alimentação e bebidas, obras de construção, reparação e manutenção de imóveis e equipamentos básicos, tendo totalizado 14.168,48€ dos 15.803,84€ registados no mapa.

No Passivo, engloba as retenções de impostos sobre rendimentos de trabalho dependente (10.230,00€) e as Contribuições para a SS (37.824,53€), entre outras.





*[Handwritten signature]*

*[Handwritten initials and signature]*

IMPOSTOS E CONTRIBUIÇÕES	2021		2020	
	Ativos	Passivos	Ativos	Passivos
IRC a pagar	0,00	6 212,42	0,00	17 067,00
Retenção Imposto sobre rendimentos	0,00	8 579,05	0,00	10 149,70
Retenção Rendimentos outros	0,00	0,00	0,00	0,00
IVA	15 803,84	0	714,55	0,00
Contribuições para a SS	0,00	37 824,53	0,00	39 050,88
Encerramento Escolas - Pag. SS	0,00	169,01	535,49	0,00
Lay Off - parte SS	532,21		0,00	0,00
FCT e FGCT	0,00	733,40	0,00	547,70
	<u>16 336,05</u>	<u>53 518,41</u>	<u>1 250,04</u>	<u>66 815,28</u>

## 11. Fornecedores

Reflete o valor em dívida aos fornecedores de bens e serviços no fim do exercício. De referir que, em 2021, o envolvimento comercial com os fornecedores totalizou 974.533,84€, um aumento de 1,13% comparativamente a 2020 (963.602,57€), variação residual e demonstrativa do rigor no envolvimento comercial com os nossos fornecedores.

No final de 2021, o saldo de dívida a fornecedores ficou-se pelos 84.530,60€.

FORNECEDORES	2021		2020	
	Ativos	Passivos	Ativos	Passivos
Correntes				
Fornecedores	0,00	84 530,60	0,00	79 927,50

## Adiantamentos a fornecedores

RÚBRICAS	2021	2020
Adiantamento Fornecedores	215,00	215,00



## 12. Clientes e Utentes

Discriminação dos saldos ativos e passivos da rubrica "Clientes e utentes".

CLIENTES E UTENTES	2021		2020	
	Ativos	Passivos	Ativos	Passivos
Correntes				
Utentes c/c	187 352,20	0,00	193 603,19	0,00

## 13. Outras contas a receber

RUBRICAS	2021		2020	
	Ativo Corrente	Ativo não corrente	Ativo Corrente	Ativo não corrente
POISE-03-4230-FSE-256	1 735,68	0,00	1 735,68	0,00
Outros devedores e credores	5 979,63	0,00	2 332,90	0,00
	7 715,31	0,00	4 068,58	0,00

## 14. Rendimentos a Reconhecer

RUBRICAS	2021	2020
Formação - 03 - 4230 -256	1 735,68	1 735,68
	1 735,68	1 735,68

## 15. Outras contas a pagar

RUBRICAS	2021	2020
Remunerações a liquidar (Férias e Subs. Férias)	291 020,59	293 780,91
Penhora Vencimentos Colaboradores	0,00	556,96
Lar Santiago	1 037 500,00	0,00
Remunerações a pagar	1 816,91	1 245,89
Outros	16 038,92	3 081,76
	<b>1 346 376,42</b>	<b>298 665,52</b>



## 16. Adiantamentos a utentes

RÚBRICAS	2021	2020
Adiantamento Utentes	1 468,57	3 028,11

## 17. Benefícios dos Colaboradores

Em 2021 verificou-se um aumento das remunerações ao pessoal, em grande parte motivada pelo aumento do SMN e acertos salariais em alguns escalões profissionais. Verifica-se um aumento em "Outros custos com pessoal", face a 2020, devido à reclassificação das refeições aos colaboradores.

NÚMERO COLABORADORES	2021	2020
Início do Período	145	120
Fim do Período	144	145

GASTOS COM PESSOAL	2021	2020
Remunerações Pessoal	1 625 511,64	1 476 637,25
Encargos sobre Remunerações	345 215,69	319 876,25
Benefícios pós emprego	310,00	0,00
Seguros Acidentes de Trabalho	29 070,12	23 372,00
Formação Profissional	0,00	0,00
Outros custos com pessoal	69 071,61	17 735,08
<b>2 069 179,06</b>	<b>1 837 620,58</b>	

## 18. Outras Informações

Na rubrica "Fornecimentos e Serviços Externos", podemos destacar pela positiva a diminuição dos custos com "Subcontratos" e de relevar o aumento do montante relacionado com os trabalhos especializados. Este valor justifica-se, entre outros motivos, pela dinâmica da Direção em submeter várias candidaturas a projetos, e que visam o crescimento sustentável da Instituição, nas mais diversas respostas sociais, e pela via das infraestruturas. Em particular, o aumento nas diferentes tipo de assessorias técnicas! Já o valor da eletricidade aumentou, não só pela imputação dos 12 meses de custos de



Aveleda (face a 7 meses em 2020), mas também pelo aumento substancial das tarifas elétricas.

F.S.E.	2021	2020
Subcontratos	279 462,44	314 028,36
Trabalhos Especializados	118 093,03	59 180,50
Publicidade e Propaganda	1 101,61	307,50
Honorários	25 105,16	18 366,50
Conservação e reparação	51 083,72	46 469,85
Comissões Bancárias	11 306,53	0,00
Electricidade	61 347,19	37 625,83
Combustíveis	13 049,39	9 352,26
Água	12 144,34	10 747,55
Gás Natural	20 180,45	19 779,03
Energia Térmica	4 422,59	0,00
Outros Fluidos	34,60	0,00
Rendas e alugueres	0,00	0,00
Comunicação	8 261,59	9 911,62
Seguros	13 874,60	19 101,86
Limpeza, higiene e conforto	137 635,86	136 355,71
Encargos de saúde com utentes	16 187,89	14 971,38
Outros	38 844,70	29 424,71
	<b>812 085,69</b>	<b>725 622,66</b>

## 19. Outros rendimentos e ganhos

RÚBRICA	2021	2020
Produção Energia	310,68	445,45
Imputação Subsídios Investimentos	36 888,11	36 888,11
Rendas	38 448,00	9 000,00
Alienações	608,00	4 070,00
Correções períodos anteriores	7 101,09	16,80
Donativos	18 938,78	42 500,56
Consignação IRS e IVA	7 488,83	8 748,77
Operações Sujeitas a IVA	5 170,42	3 743,14
Recuperação de dívidas	194,09	4 010,77
Outros	22 168,00	2 169,00
	<b>137 316,00</b>	<b>111 592,60</b>

### Discriminação da rubrica "Outros gastos e perdas"

Em 2021, e na rubrica "Outros", o valor mencionado diz respeito às vendas das garagens.



RÚBRICA	2021	2020
Impostos	5 794,34	5 566,75
Quotizações	420,00	420,00
Formação Profissional	0,00	0,00
Correções períodos anteriores	1 947,66	26 536,21
Bolsa MAREESS	29 428,09	2 600,29
Estímulo Emprego	0,00	0,00
Dev. Valores APECDA	0,00	49 325,44
Outros	4 605,60	1 620,00
	<u>42 195,69</u>	<u>86 068,69</u>

## 20. Capital Próprio

Face ao período homologado anterior, a Instituição teve um crescimento de 353.348,32€, corresponde a um aumento de 5,31% no seu Capital Próprio. Este aumento deve-se em particular a duas situações, uma pela via do RLE, que cresceu 163.732,82€ (101,21%) face a 2020, e pelas correções de exercícios anteriores efetuadas, que pela relevância do valor, foram registadas em Resultados Transitados, não afetando deste modo os lucros do presente exercício.

RÚBRICAS	2021	2020
Fundo Social	20 951,54	20 951,54
Reservas Legais	0,00	0,00
Outras Reservas	49 879,78	49 879,78
Resultados Transitados	4 730 927,87	4 504 424,26
Outras variações fundo capital	1 872 074,66	1 908 962,77
Resultado Líquido do exercício	325 506,53	161 773,71
	<u><b>6 999 340,38</b></u>	<u><b>6 645 992,06</b></u>

